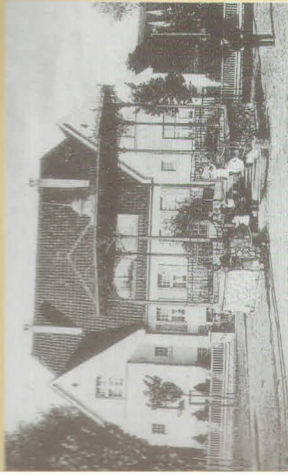


# Das Ortszentrum von Steinfort

# Le centre de Steinfort



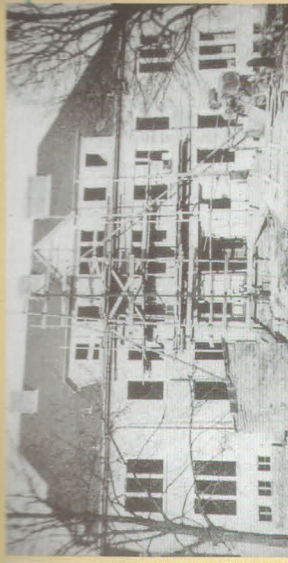
Der erste Pavillon (Kiosk) wurde 1921 auf dem Marktplatz errichtet. Im Hintergrund sind die Beamtenwohnungen der Eisenhütte (dem heutigen Standort des Rathauses) zu erkennen. 1953 wurde neben dem Rathaus am Rosengarten ein neuer Kiosk gebaut.

Le premier pavillon (Kiosque) est construit en 1921 sur la place du marché. A l'arrière plan, on reconnaît les maisons des employés de l'usine sidérurgique, à l'emplacement actuel de la mairie. Un nouveau kiosque est construit en 1953, dans le jardin des roses près de la mairie.



Der tonnenschwere Sandsteinblock mit dem in Brüssel gegossenen Bronzemedallion gedenkt der Befreiung Steinforts im Dezember 1944 durch die 3. U.S. Armee und ihrem Befehlshaber General Patton, der in Steinfort an der Kreuzung "Arloner- und Hobscheider Straße" selbst den Verkehr der einrückenden Streitkräfte regelte und im Café "Leyen" ein improvisiertes "Hauptquartier" hatte.

Le bloc de grès orné d'un médaillon de bronze coulé à Bruxelles commémore la libération de Steinfort en décembre 1944. Le général Patton lui-même dirigea les manœuvres de la 3<sup>e</sup> armée U.S. au carrefour des rues de Hobscheid et d'Arlon, lorsqu'elle entra dans Steinfort. Il avait installé son quartier général provisoire dans le café «Leyen».



Die Grundsteinlegung zum Bau des neuen Rathauses erfolgte am 18.06.1949.

La pose de la première pierre de la nouvelle mairie a lieu le 18.06.1949.



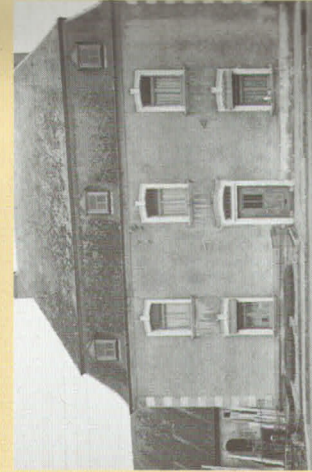
Steinfors im Jahre 1900  
Das Foto zeigt die beiden Cafés "Demessen Neckel" (links) und "Kippen" (rechts). In der Mitte ist noch die alte, in den Jahren 1843-1845 erbaute Kapelle zu sehen, die nach der Fertigstellung der neuen Kirche abgerissen wurde.

Steinfors en l'an 1900  
La photo représente les deux cafés «Demessen Neckel» (à gauche) et «Kippen» (à droite). Au milieu, on reconnaît encore l'ancienne chapelle. Érigée entre 1843 et 1845, elle sera abattue lors de la construction de la nouvelle église.



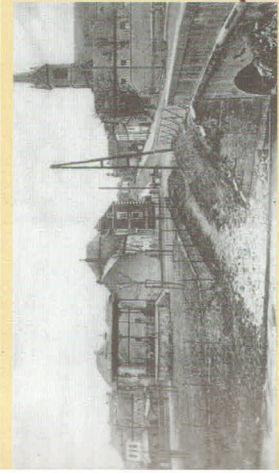
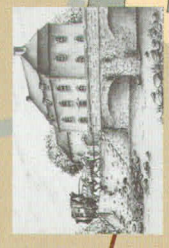
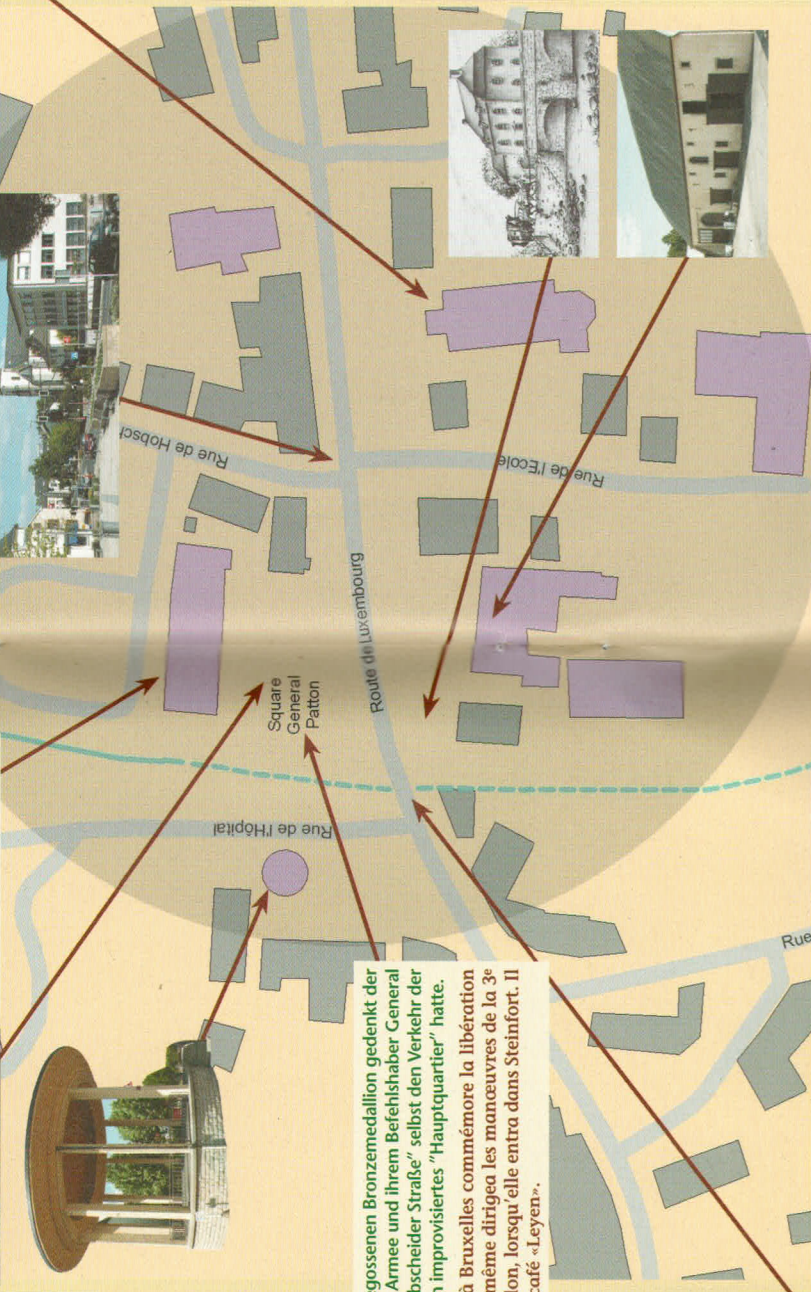
Die neue Kirche von Steinfort im Jahre 1908 kurz nach ihrer Fertigstellung

La nouvelle église de Steinfort en 1908, peu après son achèvement



Aus seiner Abgeschiedenheit erwachte Steinfort, als 1680 die Thurn & Taxis Poststrecke Brüssel - Attert - Luxemburg - Trier in Betrieb genommen wurde. Nahe der Maria-Theresia-Brücke unterhielt man von 1734 bis 1828 eine Postkutschen-Relaisstation, die zum Auswechseln der Pferde diente. Großräumige Nebengebäude mit Stallungen entstanden beiderseits der Straße. Das Posthauptgebäude, das nach fast 55jähriger Bauzeit 1743 fertiggestellt wurde, musste 1967 der Erweiterung der Straße 125/N6 (Brüssel-Luxemburg) weichen.

Steinfors sort de son isolement en 1680, lors de l'ouverture de la voie postale Thurn et Taxis Bruxelles-Attart-Luxembourg-Trèves. De 1734 à 1828, un relais de voitures postales existe près du pont Marie-Thérèse. Il sert à changer les chevaux. Deux grandes annexes avec étables sont construites de part et d'autre de la route. Le bâtiment principal, dont les travaux d'occupation le 10.09.1944 à 5 heures. Peu après, l'armée américaine a remplacé la structure en bois par une structure en acier.



Die Maria-Theresia-Brücke wurde um 1800 unter österreichischer Herrschaft über die Elsch gebaut, 1927/28 renoviert und am 10.09.1944 um 05 Uhr von den Besatzungstruppen gesprengt. Kurz darauf bauten amerikanische Pioniere eine hölzerne Brücke, die erst im Herbst 1950 durch eine stabile Eisenkonstruktion ersetzt wurde.

Le pont sur l'Eisch, appelé pont Marie-Thérèse, est construit en 1800, sous la domination autrichienne. Il est rénové en 1927/28 et détruit par les troupes d'occupation le 10.09.1944 à 5 heures. Peu après, l'armée américaine a remplacé la structure en bois par une structure en acier.