

**L'eau, un bien à préserver**  
**Waasser, eng wäertvoll Ressource**

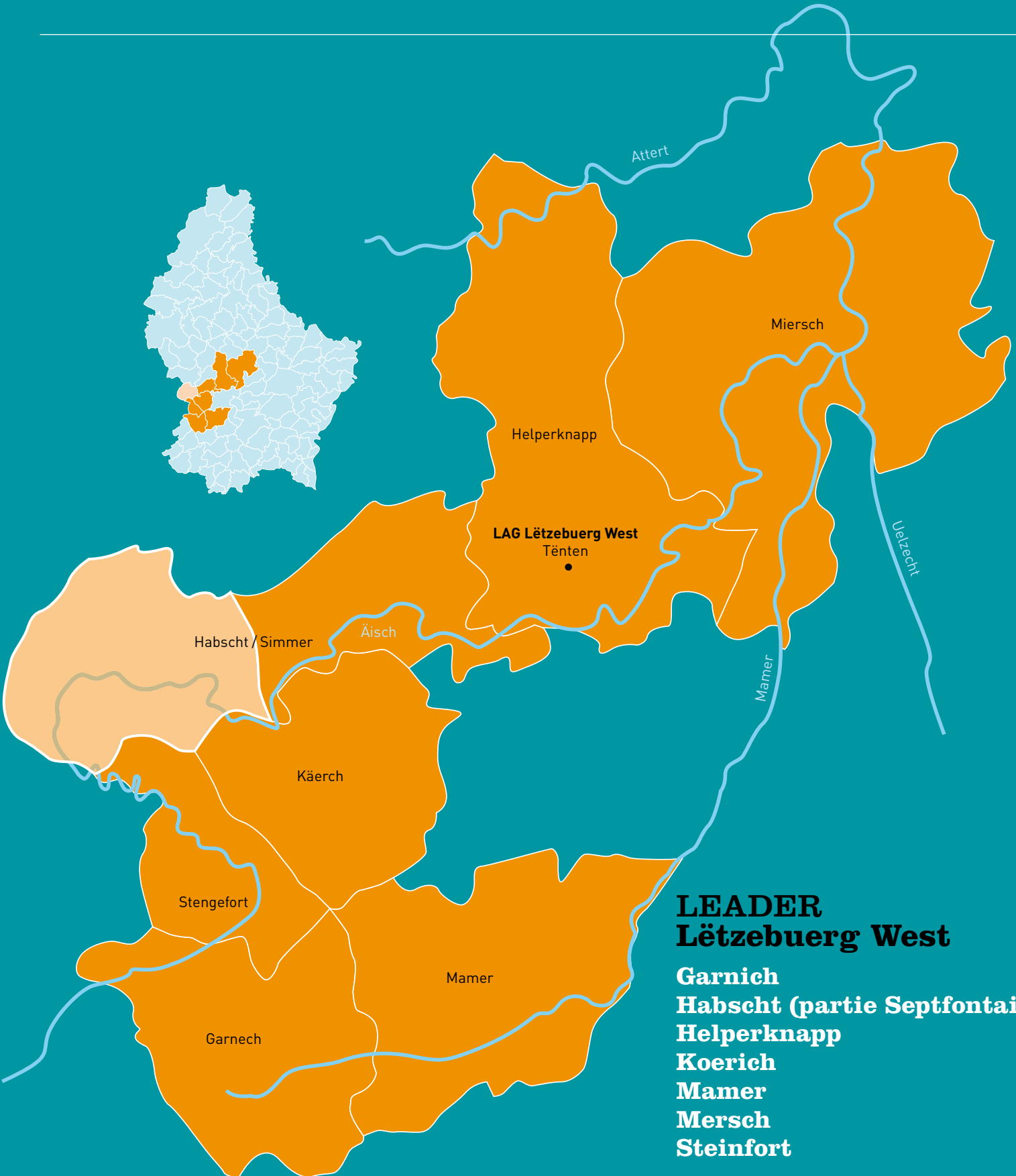
**LEADER**  
**Lëtzebuerg West**



Regionalmagasinn - Magazine régional n°20



FRÉIJOER  
**2019**  
SUMMER



# Inhaltsver- zechnes

Table des matières



[facebook.com/leaderletzebuergwest.lu](https://facebook.com/leaderletzebuergwest.lu)

|   |       |
|---|-------|
| Editorial   | 2-3   |
| Geologie an Drénkwaasser<br><a href="#">Géologie et eau potable</a>   | 4-5   |
| Wäertvoll a wichteg, gëschter an haut<br><a href="#">Un bien précieux, hier et aujourd'hui</a>  | 6-9   |
| Dat laangt Liewe vun der Eendaagsméck<br>Moossnamen a Rotschléi fir een nohaltegen Émgang<br>mam Waasser<br><a href="#">L'éphémère et le durable</a><br>Mesures et conseils pour une gestion responsable de l'eau | 10-13 |
| Flëss, Baachen, Weieren...<br>De SICONA an de Waasserschutz<br><a href="#">Rivières, ruisseaux, étangs...</a><br>Le SICONA et la protection de l'eau  | 14-17 |
| Dat Gutt mat deem Nätzlechen<br><a href="#">Joindre l'utile à l'agréable</a>  | 18-21 |
| LEADER Projeten<br><a href="#">Projets LEADER</a>   | 22-25 |
| Dëst an dat<br><a href="#">En bref</a>  | 26    |
| Quizz   | 27    |
| Agenda  | 28    |

## Impressum

**Editeur:**  
LAG Lëtzebuerg West  
1, rue de l'Eglise  
L-7481 Tuntange  
T : +352 26 61 06 80  
E : [lw@leader.lu](mailto:lw@leader.lu)  
W : [www.letzebuergwest.lu](http://www.letzebuergwest.lu)

**Redaktioun:**  
Marc Angel-Romera, Sarah Mathieu,  
Nathalie Simon-Stammert

**Fotoen:**  
Archiv Syndicat d'Initiative Steinfort,  
Henri Krier, David Laurent, Luc Berens,  
Laurent Jacquemart, Guy Krier, Jeannot  
Weber, Centre aquatique Krounebiérg,  
Gemeng Miersch - Oli Frisch, Camping  
Simmerschmelz, Kultrun asbl, Guy Willems,  
Archives Mierscher Geschichtsfreënn,  
Syndicat des Eaux du Sud

**Layout:**  
Rose de Claire, design.

**Drock:**  
Imprimerie Centrale

**Oplo:**  
14.600 Stéck

**Datum:**  
15. Abrëll 2019

## **Dat blot Gold - een aussergewéinlecht Element**

Waasser begleet eis zu all Ament vun eisem Liewen. Seng Verfügbarkeet ass fir eis esou selbstverständlech, dass mer meeschtens vergiessen, wéi aussergewéinlech a wäertvoll dëst Element ass.

Eise bloe Planéit ass zu 2/3 mat Waasser bedeckt. Dat selwecht Verhältnis fanne mer an eisem Kierper. Ongeféier 2/3 vun eiser Kierpermass besteet aus Waasser. D'Liewen op der Äerd huet am Waasser ugefaangen an erneiert sech deeglech doranner. Déi éischt Momenter vun eisem Liewe verbréngen mir an enger Waasserblous.

Waasser ass déi eenzeg Substanz, déi an hirer natierlecher Form an dräi Zoustänn virkënnt: fest, flësseg a gasförmeg. Seng bestänneg Verwandlungsprozesser bestëmmen eise Klima a sinn d'Grondlag vum Waasserkreeslaf.

Waasser ass méi wéi d'Zomm vu senge Moleküllen. Wann ee bedenkt, wéi liicht dës Molekülle sinn, misst Waasser permanent um kache sinn an dierft bei normaler Ëmwelttemperatur nëmmen am Gaszoustand existéieren. Mier, Séien a Flëss wäeren eis onbekannt.

D'Existenz vum Waasser am flëssegem Zoustand hänkt vun de Waassermoleküllen hirer besonnescher Bannungskraaft of. Déi erméiglecht, dass et Waasser am Flëssegzoustand op der Äerd gëtt an dass et sech, a schmuele Réier, souguer géint d'Schwéierkraaft beweegen kann. Doduerch kënnen d'Beem Waasser vun de Wuerzele bis an hir Blieder transportéieren.

Am Géigesaz zu anere Substanzen gëtt Waasser duerch niddereg Temperaturen net méi kompakt. Säin dichtsten a schwéiersten Zoustand erreicht et bei 4°C. Wa seng Temperatur weider erofgeet, gëtt et erëm méi liicht. Dës „Anomalie“ ass wichteg fir d'Liewensformen an de Fléissgewässer. Well dat 4°C kaalt Waasser senkt op de Fong a verhënnert esou, dass et an der ganzer Héicht zoufréiert.

Wëssenschaftler hu veierzeg Anomalien beim Waasser entdeckt. Duerch dëst atypescht Verhalten ass Liewen op der Äerd eréischt méiglech.

**Patrice Verscheure**  
Maison de l'Eau de l'Attert asbl



## **Notre or bleu – un élément exceptionnel**

L'eau nous accompagne à chaque moment de notre vie. Nous nous sommes tellement habitués à sa disponibilité évidente que souvent nous oublions à quel point cet élément est exceptionnel et précieux.

Notre planète bleue est couverte à 2/3 d'eau. Nous retrouvons la même proportion dans le corps humain. Environ 2/3 de notre masse corporelle est constituée d'eau. La vie sur terre a débuté dans l'eau et se renouvelle quotidiennement dans celle-ci. Nous passons tous les premiers moments de notre vie dans une poche d'eau.

L'eau est l'unique substance qui, sous sa forme naturelle, existe à trois états: solide, liquide et gazeux. Les processus continus de transformation déterminent notre climat et sont les bases du cycle de l'eau. En outre, elles rendent possibles les régénérations permanentes de l'eau.

L'eau est plus que la somme de ses molécules. Si l'on considère uniquement le poids de ses légères molécules, l'eau devrait être en ébullition et n'apparaîtrait que sous forme gazeuse sur terre. Les mers, lacs et fleuves nous seraient inconnus.

L'existence de l'eau dans sa nature fluide, dépend de la particularité de ses molécules au niveau des forces de liaisons. Cela a pour conséquence que sur la terre, l'eau se retrouve sous forme liquide et peut ainsi se déplacer, dans de fins tubes, contre la force de pesanteur. Une condition qui permet aux arbres de transporter l'eau depuis ses racines jusqu'aux feuilles.

Contrairement à d'autres substances, la diminution de la température ne rend pas l'eau plus compacte. Elle atteint sa forme la plus solide et la plus lourde à 4°C. Si la température diminue encore, l'eau redevient plus légère. Cette «anomalie» est importante pour les espèces vivantes dans les cours d'eau. Ainsi l'eau à 4°C, plus lourde, descend toujours au fond et empêche ainsi le gel complet sur toute la hauteur.

Les scientifiques ont découvert environ quarante anomalies de l'eau. Grâce à ce comportement atypique, la vie sur terre a été rendue possible.

**Patrice Verscheure**  
Maison de l'Eau de l'Attert asbl



Fotoen: Syndicat des Eaux du Sud de Koerich  
Text: Luc Berens

## Geologie an Drénkwaasser Géologie et eau potable

D'Gestengsschichte vun deene verschiddene Regione vun eisem Land stamen aus ënnerschiddlechen äerdgeschichtlechen Epochen. D'Oflagerungen (Gestengsformatioun) variéiere vun enger Epoch zur anerer. Lëtzebuerg besteet aus zwou natierleche Regione: dem *Éislek* am Norden, engem Héichplateau, dee vun déiwen Däller duerchschnidden ass, an dem *Guttland* am Süden, mat sengen typesche geologesche Schichten. Dës Schichte sinn am Sandsteen an a karbonateschem Gestengs ausgebilt, déi méi breet Däller virdu sinn haaptsächlech aus Mergel-Schichte gebilt.

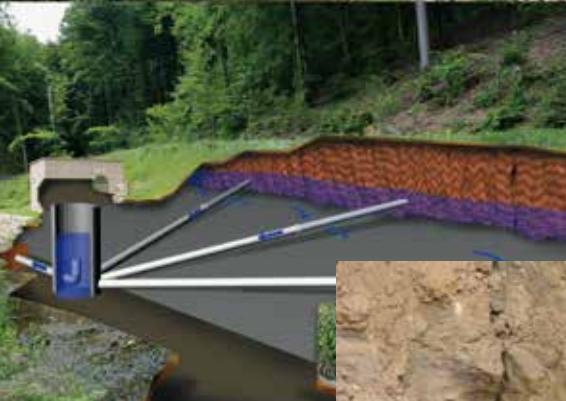
De Lëtzebuenger Sandsteen ass virun 200 Milliounen Joer am Jurassesche Mier entstanen a bedeckt mat sengen 350 km<sup>2</sup> ongeféier 14% vun der Fläch vun eisem Land. Hie besteet haaptsächlech aus Quarz-Sandkäre mat engem kallekhaltege Bannemëttel.

De Sandsteen ass duerch Sandkären entstanen, deen op d'Plage geschwemmt gouf. Déi Sandkäre sinn an ënnerschiddleche Proportiounen duerch Kallek (Kalzit)

Les couches rocheuses des différentes régions de notre pays proviennent d'époques variées de l'histoire de la terre. Les dépôts (formations rocheuses) varient visiblement d'une époque à l'autre.

Le Luxembourg se compose de deux régions naturelles: l'*Éislek*, un haut-plateau entrecoupé de vallées profondes dans le Nord et le *Guttland* avec ses strates géologiques typiques dans le Sud.

Ces strates sont formées dans des grès et des roches, alors que les larges vallées situées en aval traversent des couches marneuses.



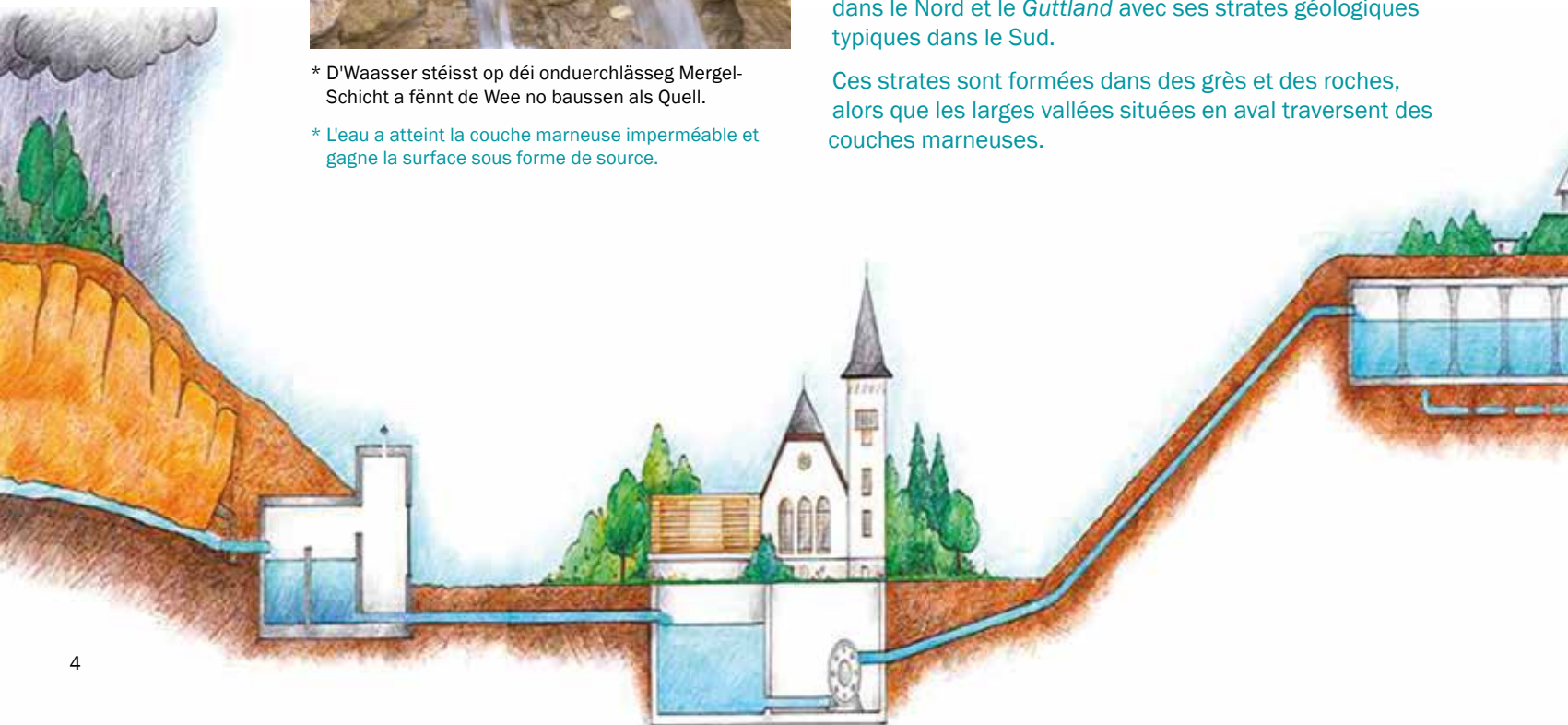
3D Duerstellung vun enger  
Quellfaassung méttels  
Horizontalbuerungen

Illustration 3D d'une captage  
de source par forages  
horizontaux



\* D'Waasser stéisst op déi onduerchlässege Mergel-Schicht a fënt de Wee no baussen als Quell.

\* L'eau a atteint la couche marneuse imperméable et gagne la surface sous forme de source.



verfestegt ginn. Sediment-Strukturen, wéi eng aneneegräifend Schichtbildung oder rar Fossilie sinn Zeie vun den Oflagerungskonditiounen.

D'Sandsteenformatioun setzt sech virun allem zesummen aus giele Sandsteebänken a Kalleksandsteebänken, déi sech ofwiesselen. Déi éischt enthalte wéineg Kallekzement a si sprock a porös, bei deenen anere mécht de Kallek ee groussen Deel vum Volumen aus, soudass se kompakt an dicht sinn.

Am Géigesaz zum giele Sandsteen, ass de Kalleksandsteen hell a wéineg porös, dofir awer méi rësseg.

De Lëtzebuerger Sandsteen ass den Haaptgrondwaasserspäicher vum Land: d'Reewaasser sickert an de Steen, deen et a senge Rësser a Pore späichert. Ëm déi 90% vun eisem Dréinkwaasser kënt doraus.

Duerch déi natierlech Schwéierkraaft sénkt d'Waasser bis op déi onduerchlässeg Mergel-Schichten, déi zum groussen Deel aus Tounmineralie bestinn. Hei sammelt et sech als Grondwaasser un a sicht sech ee Wee no baussen als Quell\*. Déi Zäit tëschent dem Versickere vum Waasser am Sandsteen a sengem Austrieden als Quell hänkt vun der Porositéit an der Rëssegheet vum Fiels of. Et ka souguer Joerzénge daueren.

D'Porositéit an d'mineralesch Zesammensetzung sinn och entscheidend fir déi chemesch Qualitéit vum Dréinkwaasser.

Well d'Dréinkwaasserversuergung net eleng duerch d'Grondwaasser ka garantéiert ginn, gëtt och d'lwwerflächewaasser vum Stauséi vun Esch-Sauer (SEBES) benotzt.

Fir méi Informatiounen rode mer lech, den SES zu Käerch ze besicheten.

**Kontakt / Contact:**

Syndicat des Eaux du Sud Koerich,  
L-8386 KOERICH

**T:** 399 196-1

**E:** info@syneauxsud.lu

**W:** www.ses-eau.lu

Le grès luxembourgeois s'est créé il y a 200 millions d'années dans la mer Jurassique et recouvre, avec ses 350 km<sup>2</sup>, environ 14 % de l'étendue du pays. Il se compose essentiellement de grains de sable (quartz) avec un liant calcaireux.

Le grès a été formé de sables déposés à proximité des plages. Les grains de sable (quartz) ont été cimentés, en proportions variables, par du calcaire (calcite). Des structures sédimentaires, comme la stratification entrecroisée ou la présence de rares fossiles, témoignent des conditions de dépôt.

La formation gréseuse est constituée essentiellement d'une alternance de bancs de grès jaunes et de bancs de grès calcaireux clairs. Les premiers contiennent peu de ciment calcaireux et sont donc friables et poreux, tandis que pour les derniers, le ciment occupe une large partie du volume, ce qui les rend compacts et denses.

Par opposition aux grès jaunes, les grès calcaireux clairs sont peu poreux, mais largement fissurés.

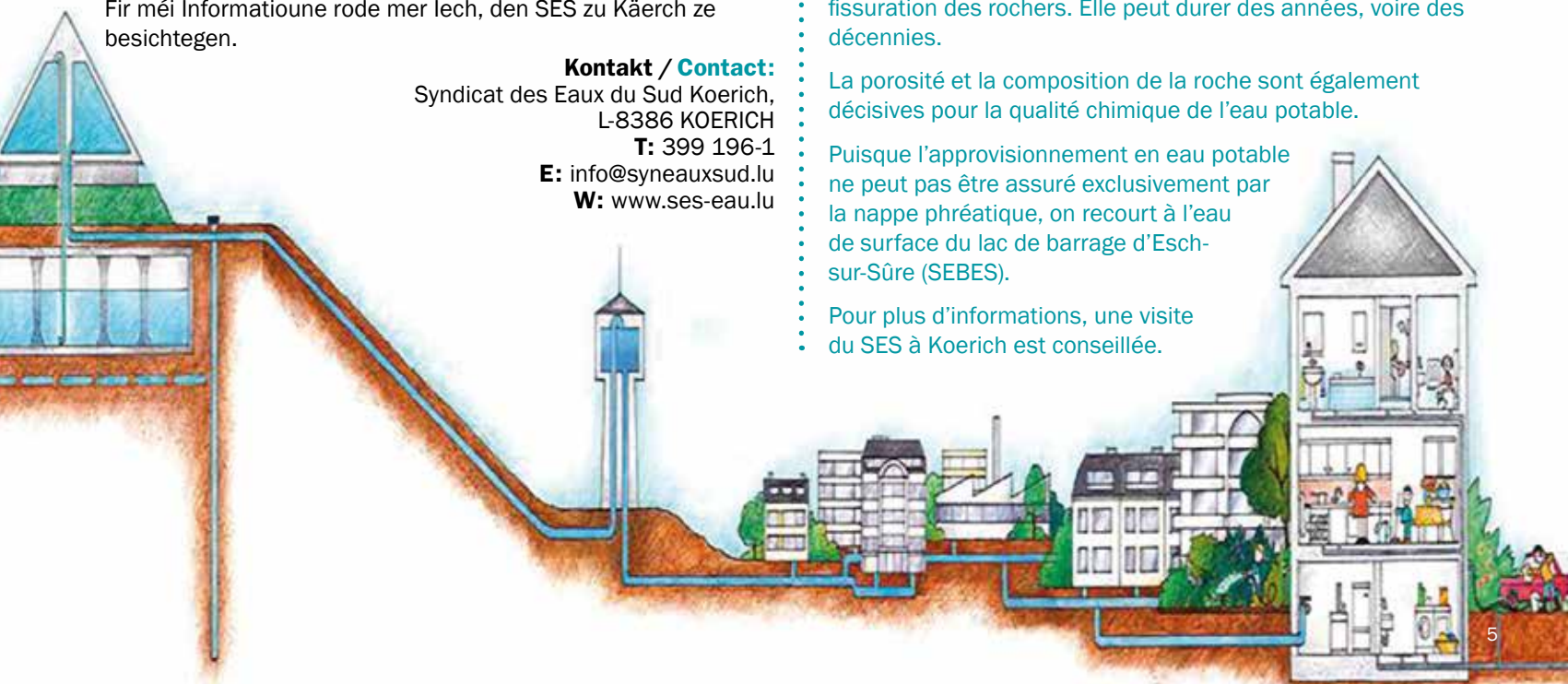
Le Grès de Luxembourg est la réserve d'eau souterraine la plus importante de notre pays: l'eau de pluie s'infiltré dans le grès qui la conserve dans ses crevasses et pores. Environ 90% de notre eau potable en sont extraits.

La pesanteur naturelle fait descendre l'eau jusqu'aux couches marneuses imperméables, composées principalement de minéraux argileux. Ici, elle s'accumule pour former la nappe phréatique et cherche à gagner la surface sous forme de source\*. La durée entre l'infiltration de l'eau dans le grès et son apparition en tant que source dépend de la porosité et la fissuration des rochers. Elle peut durer des années, voire des décennies.

La porosité et la composition de la roche sont également décisives pour la qualité chimique de l'eau potable.

Puisque l'approvisionnement en eau potable ne peut pas être assuré exclusivement par la nappe phréatique, on recourt à l'eau de surface du lac de barrage d'Esch-sur-Sûre (SEBES).

Pour plus d'informations, une visite du SES à Koerich est conseillée.





## Wäertvoll a wichteg, gëschter an haut

Fraen a Kanner lafen duerch eng Wüstelandschaft, schwéier beluede mat zertéitschte Behälter voll mat Waasser, dat alles anescht wéi propper ausgesäit an dat si aus engem Pëtz, ee gutt Stéck vun hirem Doheem ewech, gezaapt hunn. Sou Biller kenne mer all. Meeschtens kréie mer se iwwert de Fernseh an d'Haus geliwwert, aus Länner, wou déi wéinegst vun eis jeemools ee Fouss gesat hunn.

Wou kënnt d'Waasser hir? Stellt déi Fro engem Kand aus Ärem Bekanntekrees, an Dir kritt prompt d'Äntwert: „Aus dem Krunn!“ An dësem Widdersproch läit dee ganzen Ënnerscheed tëscht dem Alldag bei eis an deem a manner verwinnten Deeler vun der Welt. Mee dat war net ëmmer esou.

Souguer am verreente Lëtzebuerg gouf et eng Zäit, wou d'Drénkwaasserversuergung keng Selbstverständlechkeet war.

D'Wäsch gouf an der Baach, dem Floss oder dem Weier an der Ëmgéigend gemaach. Mat der Propretéit huet een et net allze genee däerfen huelen: Kläranlage goufen et nach keng, an d'Ofwaasser aus den Haushälter, grad ewéi dat aus den Industriebeträiber (z.B. de Gierwereien) ass onkontrolléiert do eragelaf. Natierlech goufen et och Wäschburen, deenen hir

## Un bien précieux, hier et aujourd'hui

Des femmes ou enfants parcourant un paysage désertique, portant dans des récipients cabossés de lourdes charges d'eau d'un aspect peu rassurant, qu'ils ont puisées dans un trou situé à des lieues de leur domicile. Ces images, que nous connaissons tous, nous parviennent le plus souvent via télé de parties du globe où la plupart d'entre nous n'a jamais mis les pieds.

D'où vient l'eau? Posez la question à un enfant de votre entourage, il vous répondra sans ciller: «Du robinet!» C'est dans ce contraste que se résume toute la différence entre la vie quotidienne de chez nous et celle dans des contrées moins privilégiées. Mais il n'en a pas toujours été ainsi.

Même sous le ciel pluvieux du Luxembourg, il fut un temps pas si lointain, où l'approvisionnement en eau potable était tout sauf une évidence.

La lessive se faisait dans le ruisseau, la rivière, l'étang le plus proche. Il ne fallait pas être trop regardant sur la propreté: les stations d'épuration n'existant pas encore, les eaux usées domestiques tout comme les effluents industriels (des tanneries p.ex.) s'y déversaient sans contrôle. Bien sûr, il y avait aussi



Quelle manner bedenklech waren. D'Wäsche war de Fraen hir Ugeleeënheet, an déi hu sech et net entgoe gelooss, wa si sech eemol an der Woch beim Waasser getraff hunn, fir zerguttstert Beschass ze dreiwien. Schliisslech huet de Begrëff "Wäschfra" net vun ongeféier seng Bedeitung bis haut behalen. A schléisst iwwregens d'Männer net aus.

Och wat d'Kierperfleeg ugeet kouw et net op ee Grapp voll un. Wien erënnert sech nach un den ale Witz vum Bauer, deen, drop ugeschwat, wéi dacks e sech géif bueden, houfreg geäntwert huet: „Eemol am Joer, och wann et net néideg ass!“ A well eng Buedbiden, de Fall gesat, et hat een esou eppes, sech net vum selwe gefëllt huet, ass keng Drëps verschwéngst ginn. Wa Bueddag war, ass all Familljemember drukomm, a wien als Leschte drageklommen ass, deen hat Pech.

Bei der Ernierung huet Waasser, dat aus engem Pëtz oder enger Zetär kouw, eng permanent Ustiechungsgefor bedeit. Virun allem wann eng Dréchent war, huet den Typhus an all Eemer gelauert, deen aus dem Bulli um Fong eropgezu gouf, an d'Cholera konnt sech vun Duerf zu Duerf ausbreeden. 1866 huet déi asiatesch Cholera iwwert d'Land geroost an a kuerzer Zäit 70 Awunner vun Habscht, dat der deemools 1067 gezielt huet, an den Doud gerappt.

Dovunner ofgesinn, war awer net jiddereen onglécklech iwwert de Problem mam kontaminéierte Waasser. Wéinst den desinfizéierenden Eegenschafte vum Alkohol gouf de Leit allen Eeshtes geroden, léiwier Wäin, Béier oder souguer Branntewäin ze drénken. Et waren duuschterege Zäiten...

**Iwwert den dagdeegleche Gebrauch eraus, gouf Waasser zënter éiwegen Zäiten a bis haut awer och als Energiequell genotzt.** Zäitzeien aus der pre-industrieller Ära sinn déi vill Millen, déi laanscht eis Waasserleef stinn. Dobäi muss ee wëssen, dass d'Muele vu Kären nëmmen eng vu ville Bestëmmunge vun de Mille war. Virum Explosionsmotor goufe si och gebraucht, fir Seeëreien ze bedriewen, Pabeier hierzestellen a spéider fir d'Stroumproduktioun.

Wie Stroumproduktioun seet, denkt natierlech un d'Stauséien, wéi dee vun Esch-Sauer, deen Energie an Dréinkwaasser liwwert.

Den Uschloss u Waasserleitungen koum nëmme lues a lues am Laf vum 20. Joerhonnert. 1908 hunn eelef Gemengen aus dem Minett, déi Problemer haten, hir Leit mat Dréinkwaasser ze versuergen, den SES (Syndicat des Eaux du Sud) gegrënnt, dee säi Sëtz zu Käerch huet. Aner Gemenge sinn am Laf vun de Joren derbäi komm.

les lavoirs, nourris de sources moins douteuses, dans la plupart des villages. Affaire de femmes s'il en est, le rendez-vous hebdomadaire pour laver son linge était en même temps une occasion



***Souguer am verreente Lëtzebuerg gouf et eng Zäit, wou d'Dréinkwaasserversuergung keng Selbstverständlechkeet war. Même sous le ciel pluvieux du Luxembourg, il fut un temps pas si lointain, où l'approvisionnement en eau potable était tout sauf une évidence.***

trouvée pour échanger les derniers potins. Ce n'est pas par hasard que nous employons jusqu'à nos jours l'expression de «Wäschfra (blanchisseuse)» pour désigner une commère – fût-elle masculine.

Pour ce qui est des soins du corps, on ne faisait pas le difficile non plus. Il suffit de se rappeler la vieille blague du paysan qui, interrogé sur la fréquence de ses bains, répondit avec fierté: «Une fois par an, même si ce n'est pas nécessaire !» Et comme

une baignoire, pour peu qu'on en disposait, ne se remplissait pas toute seule, pas question de gaspiller une goutte de son précieux contenu! Le jour du bain, tous les membres de la famille y passaient, et tant pis pour celui qui avait la malchance d'arriver le dernier.

Au niveau de l'alimentation, l'eau provenant d'un puits ou d'une citerne constituait un risque permanent de contamination. Notamment en périodes de sécheresse, le typhus guettait dans chaque sceau extrait du fond vaseux, et le choléra menaçait de se propager de village en village. Ainsi, une épidémie du choléra asiatique sévit sur le pays en 1866 et emporta en peu de temps 70 habitants de Hobscheid, qui en comptait 1067 à l'époque.

Ceci dit, le problème de l'eau contaminée ne faisait pas que des malheureux, puisque, compte tenu des qualités désinfectantes de l'alcool, il était conseillé, en toute sérieux, de boire plutôt du vin, de la bière ou même de l'eau-de-vie. La soif fut grande...

**Outre l'usage domestique, les qualités de source d'énergie de l'eau sont exploitées depuis la nuit des temps jusqu'à nos jours.** Reliques de l'ère pré-industrielle, les nombreux moulins construits le long de nos ruisseaux en sont les témoins éloquents. Il faut savoir que moulin des céréales n'était qu'une partie de leurs nombreuses destinations. Avant l'arrivée du moteur à explosion, les moulins hydrauliques servaient entre autre à activer des scieries, à fabriquer du papier, voire, plus tard, à la production d'électricité.

Et qui dit production d'électricité, pense évidemment aux lacs de barrage, comme celui d'Esch-sur-Sûre, fournisseur d'énergie et d'eau potable à la fois.

Fotoen: Mierscher Geschichtsfrënn archives,  
Laurent Jacquemart, Luc Berens

Dei Käercher Pompelstatioun, ofgeleeë vum de grouse Schmelzgebieder, sollt de Südweste vum Land mat Drénkwaasser vu gudder Qualitéit versuerger, dat duerch de Lëtzebuenger Sandsteen op natierlech Manéier gefiltert gouf. Eng aner Pompelstatioun steet zu Dondel, an dee gréisste Behälter um *Rebierg* an der Gemeng Garnech, deem héchste Punkt aus der Regioun\* (Skizz Säit 4 a 5). Haut sinn zwee an zwanzeg Gemengen un den SES ugeschloss, dorënner fënnen aus der Regioun LEADER Lëtzebuerg West.

**Dir kënt d’Krunnewaasser iwwe all am Land ouni Bedenken drénken. Et stellt keng Gefor fir d’Gesondheet duer, am Géigendeel, et ass an der Regel vun därselwechter oder souguer besserer Qualitéit wéi d’Mineralwaasser, dat dobäi nach meeschtens an ëmweltschiedleche Plastikfläche verkaaft gëtt.**

Schued ass just, dass mir d’Gewunnecht hunn, ze mengen, dass eppes, wat mer sou llicht kënnen kréien ewéi fléissend Waasser, kee grouse Wäert kann hunn. Wat en Iertum! Dohier kënt nämlech de Phänomen vum récksiichtslosen Ëmgank mat eise Ressourcen, virun allem mam Waasser.

Och wa mer virdu gesinn hunn, dass eis Uspréck un d’Qualitéit vum Waasser ni sou héich waren, muss ee bedenken, dass

Le raccordement à des conduites d’eau ne se fit que peu à peu au cours du XX<sup>e</sup> siècle. En 1908, onze communes du Bassin Minier, confrontées à de graves problèmes concernant l’approvisionnement en eau, fondèrent le SES (Syndicat des Eaux du Sud), dont le siège se trouve à Koerich. D’autres communes les rejoignirent durant les années suivantes.

Située dans une région riche en sources et à l’écart des grands centres sidérurgiques, la station de pompage de Koerich devait desservir la partie Sud-Ouest du pays avec une eau de bonne qualité, filtrée de façon naturelle dans la nappe du grès de Luxembourg. Une autre station de pompage se trouve à Dondelange, les plus importants réservoirs au *Rebierg* dans la commune de Garnich, point le plus élevé de la région\* (croquis p. 4-5). Aujourd’hui, le nombre des communes raccordées au SES est de vingt-deux, dont cinq faisant partie de la région LEADER Lëtzebuerg West.

**Vous pouvez boire l’eau du robinet sans souci, partout au Luxembourg. Elle ne présente aucun danger pour la santé, bien au contraire, elle est généralement d’une qualité égale, voire meilleure que celle des eaux minérales vendues le plus souvent dans des bouteilles en plastique nuisibles à l’environnement.**





de Gebrauch fréier Deel vun engem natierleche Kreeslaf war, während mir et haut ewéi ee banale Konsumartikel, als Wechwerfprodukt gebrauchen.

Mir müssen eis iwwerleeën, ob mir symbolesch d'Roll vum Haaptpersonnage aus engem vun den éischte Filmer aus der Kinosgeschichte wëllen iwwerhuelen. Am Kuerzfilm vum Louis Lumière aus dem Joer 1895 ass ee Gäertner ze gesinn, dee säi Gaart netzt. Vun hanne kënnst ee Bouf a stellt sech op de Schlauch. De Mann kuckt an d'Ëffnung, well e mengt, déi wär verstoppt. Dee klengen Näischnotz hält de Fouss erof an de Gäertner gëtt vollgesprutzt.

De Film heescht „L'arroseur arrosé“.

Malheureusement, nous avons tous la fâcheuse tendance à penser instinctivement qu'un bien dont nous disposons aussi facilement et en abondance que l'eau courante ne peut pas avoir de grande valeur. Grave erreur! Car c'est de cette mentalité que résulte le phénomène de l'exploitation abusive de nos ressources en général et de l'eau en particulier.

Si nous avons vu plus haut que nos exigences par rapport à la qualité de l'eau n'ont jamais été si grandes, il faut constater que son utilisation s'intégrait naguère dans le cycle naturel, alors qu'aujourd'hui, nous en faisons un usage à sens unique en la dégradant au stade d'un quelconque produit de consommation.

À nous de décider si nous voulons vraiment endosser symboliquement le rôle principal d'un des premiers films de l'histoire du cinéma. Il s'agit d'un court-métrage de Louis Lumière tourné en 1895. On peut y observer un jardinier qui arrose son jardin. Un enfant arrive par derrière et met le pied sur le tuyau d'arrosage. L'homme regarde le bec du tuyau, pensant qu'il est bouché. Le petit espiègle retire son pied et le jardinier est aspergé.

Le film s'intitule « L'arroseur arrosé ».





## Dat laangt Liewe vun der Eendaagsméck

### Moosnamen a Rotschléi fir een nohaltegen Émgang mam Waasser

Et geet ëm ee klengt harmlost Insekt, deem säin Numm mer einfach mol aus dem Däitsche mat „Eendaagsméck“ iwwersetzen. Woubäi de Begrëff „Eintagsfliege“, wéi mer wëssen, och am iwwerdroene Sënn, op eng kuerz Liewensdauer uspillt. Zu Onrecht! Déi kleng Méck kann nämlech, wa se hire Liewenswend a Form vun engem gefillekten Insekt verschléisst, op eng laang a villsäiteg Existenz zrëckkucken. D'Larve vun der Famill vun den Ephemeroptera verbréngen e puer Méint oder, jee no Aart, souguer ee Joer oder méi am Waasser.

Dëst ass ee Beispill fir déi Entdeckungen, déi d'Kanner beim Workshop *Déieren an der Baach*, ënnert der Leedung vum Patrice Verscheure vum *Réidener Waasserhaus* kënnen maachen. D'Schoulklasse gënn op eng Zort Safari, bei där si den Ekosystem vun engem Waasserlaf erfuerschen.

## L'éphémère et le durable

### Mesures et conseils pour une gestion responsable de l'eau

C'est un petit insecte inoffensif que les allemands appellent «Eintagsfliege», la mouche d'un jour, en allusion à sa supposée durée de vie. Ils en ont même fait une expression souvent employée pour désigner une action – éphémère! Et nous voilà à la désignation française du même animal. Sauf que notre petite mouche a la vie bien plus longue que son nom le suggère. Car, lorsque l'éphémère est arrivé au terme de son existence après avoir passé une journée sous sa forme accomplie d'insecte ailé, il peut se targuer d'antécédents insoupçonnés. En effet, les larves de la famille des éphéméroptères mènent une vie aquatique qui peut durer plusieurs mois, voire un an ou plus selon l'espèce.

Voilà un exemple choisi parmi les découvertes que les enfants peuvent faire lors d'un atelier *Déieren an der Baach* (animaux dans le ruisseau) dirigé par Patrice Verscheure de la *Maison de l'Eau de l'Attert*. Il s'agit d'un safari proposé aux classes scolaires, lors duquel l'écosystème d'un cours d'eau est exploré.



Fotoen: SNJ Huelmes, Naturpark Uewersauer, Caroline Martin

Mat engem Katalog vun zéng Animatioune fir Schouklasse féiert d'Waasserhaus eng breet ugeluechte Campagne fir de Respekt an de schounenden Ëmgang mat där onverzichtbarer Ressource Waasser.

Mee d'Sensibiliséierung hält net bei de Kanner op. Fir déi Erwuesse proposéiert d'Patrice Verscheure Entdeckungswanderungen un, wou si Erklärungen zu deene Planze gëtt, déi mir ongerechterweis „Onkraut“ nennen. **Fir d'Patrice si Kraider wéinst hire spezifesch Eegearten a méi wéi enger Hisiicht interessant, ënnert anerem an der Kichen an der Apdikt.** Dofir kënnen déi Wanderungen och alt mol mat engem Kachcours op Basis vun de gepléckte Kraider endegen. Wat huet dat mam Waasser ze dinn? Ganz einfach: wie weess, wéi nützlech dës Planze kënnen sinn, sprézt manner – oder guer net. An et ass gewosst, wéi schiedlech, Pestizide fir d'Waasser sinn.

Mee mir schueden der Qualitéit vum Waasser, nieft dem Sprézen, och nach mat anere Produiten, déi mir am Alldag gebrauchen. Wa mer e puer vun eise Gewunnechten änneren, kann dat sech positiv auswierken.

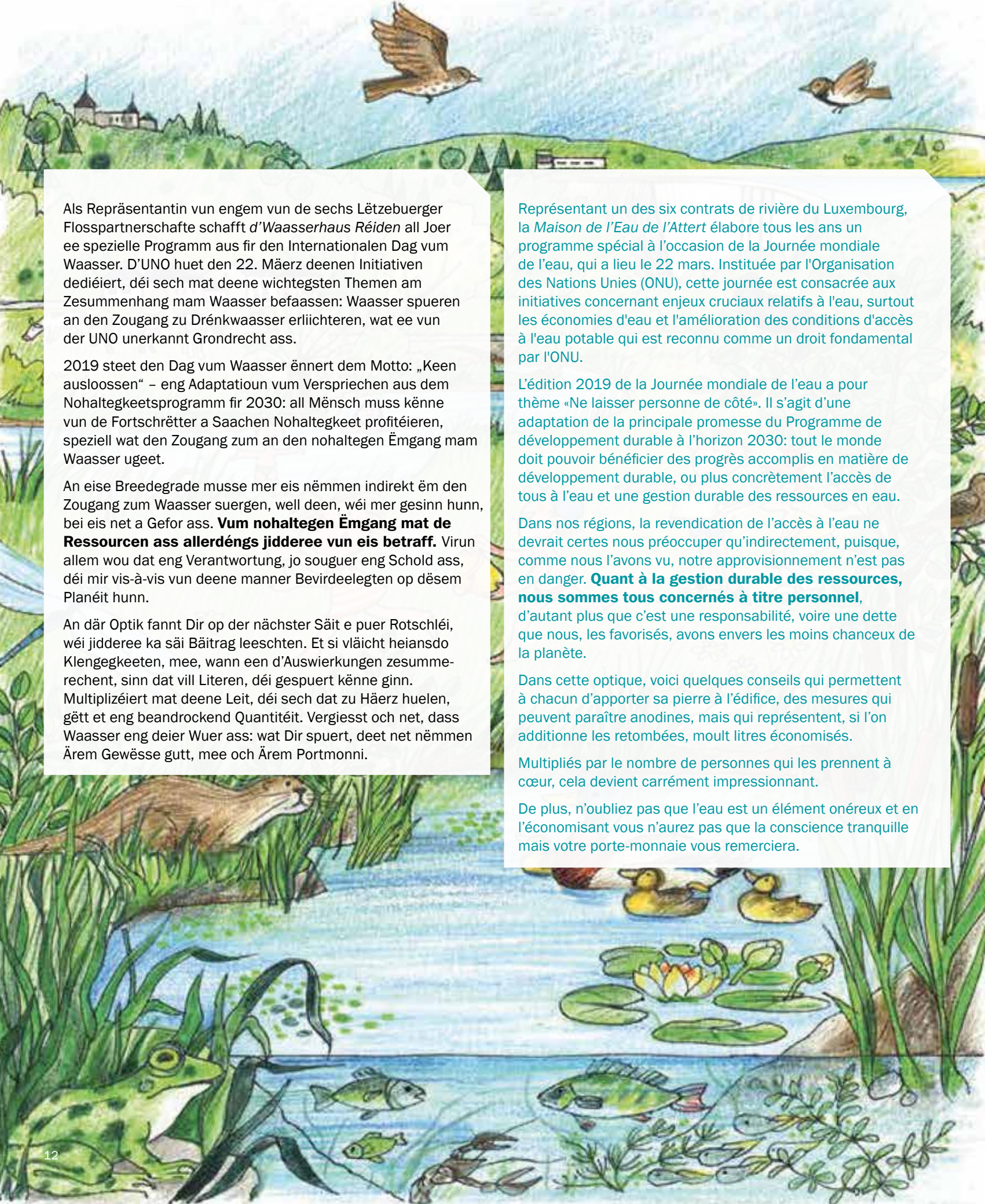
- **Hygien:** natierlech Seefen, Shampoingen an Zännseefen ouni Konservéierungsmëttele benotzen
- **Botzmëttele:** mat Mooss gebrauchen, a wa méiglech traditionell Produiten ewéi schwaarz Seef oder Esseg
- **Wäschmëttele:** korrekt doséieren
- **verstoppten Offlëss:** amplaz vu géftege Chemikalien éischer eng Ventouse oder eng Spiral benotzen
- **Net an d'Ofwaasser schëdden:** Léisungs- a Rengegungsmëttele, Faarf- a Vernisreschter, Bensin, alen Ueleg, Medikamenter, fest Géigestänn
- **Bei Glatäis:** sou mann wéi méiglech Salz streeën
- **Nahrungsmëttele:** Bioproduite wielen – Pestiziden a chemesch Düngere geroden an d'Grondwaasser

Avec un catalogue d'une dizaine d'animations pour classes scolaires, la *Maison de l'Eau de l'Attert* mène tous les ans une vaste campagne auprès des plus jeunes pour le respect et l'utilisation responsable de cette ressource indispensable qu'est l'eau.

Mais la sensibilisation ne s'arrête pas aux enfants. Pour les adultes, Patrice Verscheure propose également des randonnées de découverte lors desquelles elle fournit des explications sur ces plantes que nous avons la fâcheuse habitude d'appeler des «mauvaises herbes». **Pour Patrice, les herbes possèdent des qualités spécifiques qui les rendent intéressantes à plus d'un égard, notamment en cuisine ou en pharmacie.** C'est pourquoi ces randonnées peuvent occasionnellement se terminer par un cours de cuisine sur base des plantes cueillies. Le rapport avec l'eau? Eh bien, connaissant l'utilité des herbes en question, nous allons certainement réduire, sinon éviter, dans nos jardins l'usage d'herbicides, dont les effets néfastes sur la qualité de l'eau ne sont plus à relever.

Ce ne sont pas que les herbicides qui détériorent la qualité de l'eau, mais de nombreux produits qu'on utilise quotidiennement et dont on peut facilement avoir un effet positif en changeant simplement nos habitudes:

- **Hygiène:** utiliser des savons, shampoings, dentifrices naturels et sans conservateurs
- **Produits de nettoyage:** utiliser avec modération et utiliser les produits traditionnels comme le savon noir et le vinaigre
- **Lessive:** doser correctement
- **Débouchage des siphons:** renoncer aux produits chimiques et toxiques et utiliser de préférence une ventouse ou une spirale
- **Ne pas jeter dans les eaux résiduaires les produits suivants:** diluants, restes de peinture et vernis, essence, solvants, huiles usées, médicaments, objets solides
- **En cas de verglas:** limiter l'utilisation de sel
- **Aliments:** favoriser les produits biologiques – l'utilisation de pesticides et d'engrais chimiques atteint l'eau souterraine



Als Repräsentantin vun engem vun de sechs Lëtzebuerger Flosspartnerschafte schafft d'Waasserhaus Réiden all Joer ee spezielle Programm aus fir den Internationalen Dag vum Waasser. D'UNO huet den 22. Mäerz deenen Initiativen dediéiert, déi sech mat deene wichtigsten Themen am Zesummenhang mam Waasser befaassen: Waasser spueren an den Zougang zu Drénkwaasser erliichter, wat ee vun der UNO unerkannt Grondrecht ass.

2019 steet den Dag vum Waasser ënnert dem Motto: „Keen ausloossen“ – eng Adaptatioun vum Versprechen aus dem Nohaltegkeetsprogramm fir 2030: all Mënsch muss kënnen vun de Fortschrëttler a Saachen Nohaltegkeet profitieren, speziell wat den Zougang zum an den nohaltegen Ëmgang mam Waasser ugeet.

An eise Breedegrade muss mer eis nëmmen indirekt ëm den Zougang zum Waasser suergen, well deen, wéi mer gesinn hunn, bei eis net a Gefor ass. **Vum nohaltegen Ëmgang mat de Ressourcen ass allerdéngs jiddere vum eis betraff.** Virun allem wou dat eng Verantwortung, jo souguer eng Schold ass, déi mir vis-à-vis vun deene manner Bevirdeelekten op dësem Planéit hunn.

An där Optik fannt Dir op der nächster Säit e puer Rotschléi, wéi jiddere ka säi Bäitrag leeschten. Et si vläicht heiansdo Klengegkeeten, mee, wann een d'Auswierkungen zesumme-rechent, sinn dat vill Literen, déi gespuert kënnen ginn. Multiplizéiert mat deene Leit, déi sech dat zu Häerz huelen, gëtt et eng beandroekend Quantitéit. Vergiesst och net, dass Waasser eng deier Wuer ass: wat Dir spuert, deet net nëmmen Ärem Gewësse gutt, mee och Ärem Portmonni.

Représentant un des six contrats de rivière du Luxembourg, la *Maison de l'Eau de l'Attert* élabore tous les ans un programme spécial à l'occasion de la Journée mondiale de l'eau, qui a lieu le 22 mars. Instituée par l'Organisation des Nations Unies (ONU), cette journée est consacrée aux initiatives concernant enjeux cruciaux relatifs à l'eau, surtout les économies d'eau et l'amélioration des conditions d'accès à l'eau potable qui est reconnu comme un droit fondamental par l'ONU.

L'édition 2019 de la Journée mondiale de l'eau a pour thème «Ne laisser personne de côté». Il s'agit d'une adaptation de la principale promesse du Programme de développement durable à l'horizon 2030: tout le monde doit pouvoir bénéficier des progrès accomplis en matière de développement durable, ou plus concrètement l'accès de tous à l'eau et une gestion durable des ressources en eau.

Dans nos régions, la revendication de l'accès à l'eau ne devrait certes nous préoccuper qu'indirectement, puisque, comme nous l'avons vu, notre approvisionnement n'est pas en danger. **Quant à la gestion durable des ressources, nous sommes tous concernés à titre personnel,** d'autant plus que c'est une responsabilité, voire une dette que nous, les favorisés, avons envers les moins chanceux de la planète.

Dans cette optique, voici quelques conseils qui permettent à chacun d'apporter sa pierre à l'édifice, des mesures qui peuvent paraître anodines, mais qui représentent, si l'on additionne les retombées, moult litres économisés.

Multipliés par le nombre de personnes qui les prennent à cœur, cela devient carrément impressionnant.

De plus, n'oubliez pas que l'eau est un élément onéreux et en l'économisant vous n'aurez pas que la conscience tranquille mais votre porte-monnaie vous remerciera.



Illustratiounen: SES Koerich

## Reewaasser

Stell ee Faass ënnert de Kullang, dat kallekaarmt Reewaasser, dat Dir opfänkt, ass ideal fir de Gaart ze nätzen. Nätzt am Beschten owes oder moies, wann et kill ass, fir dass net ze vill verdonst.

Mat enger Reewaasseranlag kënnen d'Toilette gespeist ginn. Eng Toilettespullanlag kann och hëllef. Dat sinn Investissemter, déi sech rentéieren.

## Är Blummen hunn Dusch

Maacht de Behälter vum Trockner an enger Strenz eidel, Är Zëmmerplanze sinn lech dankbar.

## Dusch oder Bidden

Fir eng Bidden ze fëllen, brauch een ongeféier 180 Liter, wann Dir eng Dusch huelt, verbraucht Dir nëmme 50 Liter.



## Plick-Plock

't gëtt näischt wat méi nerve kann ewéi ee Kruun deen drëpst. Dréint no all Benotze fest zou. Wann Dir Zalot botzt, d'Zänn oder de Kapp wäscht, loosst d'Waasser net weiderlafen, wann Dir et grad net braucht.

Komme mir zum Schluss nach eng Kéier op eis Eendaagsmëck zrëck. Déi huet net nëmme méi ee laangt Liewen, wéi hiren Numm dat kënnt undeiten, mee och ee Stammbam, dee bis an déi gro Virzäit reecht. Si ass nämlech dat eelst gefillekt Insekt vun der Welt. Well si awer empfindlech op Liicht- an Ëmweltverschmutzung duerch Chemikalie reagéiert, geet hire Bestand hautzedaags staark zrëck. Dat sollt engem ze denke ginn.



## Eau de pluie

Recueillie dans un tonneau placé sous la gouttière, l'eau de pluie, pauvre en calcaire, se prête parfaitement à arroser le jardin. Profitez de la fraîcheur du soir ou du matin pour arroser afin d'éviter l'évaporation.

Recueillie dans un réservoir souterrain, elle peut servir également à approvisionner les toilettes. Pensez à installer un système de chasse d'eau à débit réduit. C'est un investissement profitable.

## Vos fleurs ont soif

Videz le réservoir de votre sèche-linge dans un arrosoir, vos plantes d'intérieur ne s'en plaindront pas.

## Douche vs baignoire

Pour remplir une baignoire, vous nécessitez environ 180 litres, alors que si vous prenez une douche, vous ne consommez que 50 litres.

## Plic-ploc

Rien de plus énervant qu'un robinet qui fuit. Attention de bien le fermer après chaque utilisation. Lorsque vous rincez la salade, brossez les dents ou lavez vos cheveux, ne laissez pas l'eau couler dans les intervalles ou vous n'en avez pas besoin.

Notons pour conclure que notre petit éphémère décrit plus haut n'a pas seulement la vie plus longue que son nom l'indique, mais possède en plus un arbre généalogique qui remonte à la nuit des temps, puisqu'il s'agit du plus ancien insecte ailé vivant. Or, très sensible à la pollution lumineuse et à la pollution chimique par les pesticides, il fait actuellement partie des espèces en forte régression. De quoi réfléchir.





## Flëss, Baachen, Weieren...

De SICONA an de Waasserschutz

De Feiersalamander, vun deenen et der fréier vill an eise Bëscher an Hecke gouf, gehéiert haut zu deene bedroten Déierenaarten. Och wann en als erwuessent Déier um Land leeft, brauche seng Larven d'Waasser als Liewensraum. An zwar a Form vun engem Gewässer a guddem Zoustand. Leider ass dat nëmme méi nach seelen ze fannen.

Op enger Skala vu fënnef Kategorien – ganz schlecht, méisseg schlecht, mëttel, méisseg gutt, ganz gutt – ass d'Waasser aus eise Flëss, Baachen a Weieren ëmmer an der Mëtt placéiert. Doriwwer d'äerf och dee pittoreske Charme vum Mamer- an Äischdall net ewechtäuschen, schliisslech

ännere schéi Landschaften näischt un de Problemer vun der Zersiidlung an der intensiver Landwirtschaft. A wann ee weess, dass den Ëmweltministère wëlles huet derfir ze suergen, dass d'Qualitéit vun alle Gewässer heizuland soll vu „mëttel op méisseg gutt“ eropgesat ginn, da bleift nach vill ze dinn. Virun allem misst am Fall vu Mamer- an Äischdall, déi als FFH (Fauna-Flora-Habitat)-Zone klasséiert sinn, ee „ganz gutt“ erreicht ginn, fir den Aarteschutz ze garantéieren.

Et gétt héich Zäit, eppes z'ënnerhuelen. Dorëm këmmere sech den Yves Schaack an de Frank Sowa beim SICONA (Syndicat Intercommunal pour la Conservation de la Nature). Mat Begeeschterung an oui ee

## Rivières, ruisseaux, étangs...

Le SICONA et la protection de l'eau

La salamandre tachetée, jadis un habitant fréquent de nos forêts et bocages humides, fait aujourd'hui partie des espèces menacées. Si à l'âge adulte, elle mène une vie d'animal terrestre, ses larves, quant à elles, ont besoin du milieu aquatique. Et par conséquent, d'une eau de surface dans un bon état. Malheureusement, cette condition n'est plus que rarement remplie.

En effet, sur une échelle de cinq catégories – très mauvais, plutôt mauvais, moyen, plutôt bon, très bon – la qualité de l'eau de nos rivières, ruisseaux et étangs se situe tout juste au milieu. Vu sous cet angle, le charme pittoresque des Vallées de l'Eisch et de la Mamer se révèle trompeur, puisque les beaux paysages ne

changent rien aux problèmes de l'extension des surfaces bâties et de l'agriculture intensive. Or, si l'on considère que la directive cadre sur l'eau émise par le Ministère de l'environnement prévoit d'élever la qualité de toutes les eaux du Grand-Duché d'un simple «moyen» à un «plutôt bon», il reste du pain sur la planche!







Fotoen: Guy Willems

Blat virun de Mond ze huelen, verziele si vun hirer Aarbecht an deenen Erausfuenderungen, mat deene si all Dag konfrontéiert ginn. Ee gëtt deem aneren d'Stéchwuert, fir déi aktuell Situatioun mat hiren Ursaachen an Auswierkungen z'erklären.

Am Bësch kann d'Natur sech nach méi oder wéineger selwer schützen, mee an der oppener Landschaft ass d'Saach méi komplizéiert. Fir d'éischt, well ee Privatgrondstéck net déiselwecht Méiglechkeete bitt wéi ee Gemengenterrain, awer och well déi betrafte Parteien net ëmmer un engem Strang zéien. Sou bréngt d'Renaturéierung vun engem Waasserlaf eng ganz Rëtsch Aschränkung mat sech, wat d'Gestioun vum Ëmfeld ugeet. Aus flaachem Land zum Beispill gëtt an der Reegel ee Fiichtgebitt. An deem Fall kann et just nach extensiv als Weed bewirtschaft ginn, wat iwwregens och fir Natura 2000-Zonen erlaabt ass. Je nom Profil vum Terrain kann eventuell een Aue-Bësch ugeluecht ginn.

Wat méi speziell d'Regioun LEADER Lëtzebuerg West betrëfft, sou ass kloer, dass et mat deene ville Baachen a Quellen hei ee groust Potential gëtt fir d'Renaturéierung, mee d'Regioun liwwert och ganz vill Dréinkwaasser. Dowéinst verléieren d'Waasserleef am Joresduerchschnëtt 40% vun hirem Debit, wat bedeit, dass si an de waarme Summerméint sougutt wéi ausdréchnen.

Léisunge mussen iwwert Gespréich an am Konsens fonnt ginn. Fir de Frank Sowa, Responsabel fir d'Verhandlungen am Waasserschutzberäich, ass et am Beschten, wann d'Gemengen d'Uwänner an d'Terrainen an der Ëmgéigend opkafen. Eng Zesummenaarbecht mam Proprietär ass eng aner Méiglechkeet. Leider gëtt et awer ëmmer Leit, déi retizent bleiwen, a well dat Ganzt jo eng Affär vu guddem Wëllen ass, muss heiandsdo verzicht ginn. Wéi och ëmmer, wär et eng Illusioun ze mengen, eis Landschaften kënnte sech, ënnert den aktuellen Ëmstänn,

D'autant plus que pour les Vallées de l'Eisch et de la Mamer, reconnues comme zones «Natura 2000» (habitats pour la faune et la flore), un «très bon» serait nécessaire pour respecter les objectifs de la protection des espèces.

Des mesures s'imposent, et d'urgence. Yves Schaack et Frank Sowa s'y attèlent au sein du SICONA (Syndicat Intercommunal pour la Conservation de la Nature). Intarissables, c'est le cas de le dire, et visiblement contents tous les deux de pouvoir s'exprimer sur leur travail et les défis auxquels ils sont confrontés, ils se passent le relais pour expliquer la situation actuelle avec ses causes et effets.

Si en milieu forestier, la nature parvient, un tant soit peu, à se protéger d'elle-même, la problématique est plus complexe dans le paysage ouvert. D'abord, parce qu'une propriété privée ne présente pas les mêmes possibilités qu'un terrain communal, et que les intérêts des différentes parties concernées ne sont pas

toujours compatibles. Ainsi, la renaturation d'un cours d'eau entraîne certaines contraintes quant à la gestion de ses alentours, notamment lorsqu'il s'agit, comme c'est souvent le cas dans nos contrées, d'une plaine, qui se transformera bien vite en zone humide. Une exploitation extensive sous forme de pâturage reste alors la seule possible. Ceci est d'ailleurs permis pour les zones labellisées «Natura 2000». Dans d'autres cas, selon le profil du terrain, l'aménagement d'une forêt alluviale est à envisager.

Concernant plus spécialement la région LEADER Lëtzebuerg West, il est clair que grâce à ses cours d'eau et ses sources abondantes, elle possède un grand potentiel au niveau de la renaturation, mais elle fournit également des quantités importantes d'eau potable. Voilà pourquoi ses ruisseaux perdent en moyenne annuelle près de 40% de leur débit, ce qui représente un assèchement quasi total lors des périodes de sécheresse.



Fotoen: Laurent Jacquemart, Frank Sowa, Luc Berens

ouni mënschlecht Agräifen an hiren natierlechen Zoustand zréckentwéckelen. Zënter dass Mënsche sech un hiren Uwänner niddergelooss hunn, hu si d'Form an den Zoustand vun de Gewässer verännert. An déi renaturéiert Parzelle vun haut si vill ze kleng fir sech selwer iwverlooss ze ginn. Dofir feelt hinnen d'Aartevillfalt, virum allem d'Fauna, déi d'Gläichgewiicht vu sech aus kënn reguléieren, wéi de Biber zum Beispill.

Mir hunn et also mat Kulturlandschaften ze dinn, déi sech am Laf vun de Joerhonnerten entwéckelt a verännert hunn. Sou gouf et am Mëttelalter vill méi Weieren a Fiichtgebitter wéi haut. Dat ass allerdéngs net, wéi ee kënn mengen, op eng méi grouss Naturverbonnenheet zréckzeféieren, mee op eng aner Notzung vum Buedem. Do wou Léngen ugebaut gouf, louche Weiere ronderëm, an deenen d'Fasere vun den Hällem getrennt goufen. Kënschtlech Weiere goufen och ugeluecht fir d'Fëschzucht, an d'Fiichtgebitter hunn d'Fëschfudder geliwwert.

Réischt wéi méi Ranner geziicht goufen, hunn d'Terraine missten dréhegueluecht ginn.

Net ze vergiessen, dass virum Erfanne vum Frigidaire, d'Äis am Wanter aus de Weiere geholl an a Kellere gelagert gouf, fir Gedréngs an lesswueren ze killen.

E puer vun deene Gewunnechten hu sech bis an d'Mëtt vum leschte Joerhonnert gehalen. Mee mam Fortschrëtt huet den Notze vun de Gewässer ofgehall. Flossbetter goufe begradegt, Fiichtgebitter dréhegueluecht oder drainéiert. **Zënter den 1950er Jore bis haut sinn 80% vun de Fiichtgebitter verschwonnen. 't ass kloer, dass dat seng Auswierkung op Biodiversitéit, Fruchtbarkeet a souguer de Klima huet.**

Dat ass d'Situatioun, mat där de SICONA, dee säi Biodiversitéitszenter zu Ollem huet, konfrontéiert ass. De Syndikat gëtt vun de Gemengen aus dem Westen an dem Zentrum vum Land gedroen, inklusiv deenen aus der Regioun LEADER Lëtzebuerg West.

C'est par le dialogue, à la recherche du consensus, que des solutions doivent être trouvées. Pour Frank Sowa, responsable des négociations en matière de protection de l'eau, l'achat des berges et des terrains avoisinants par les communes est la meilleure option. Une collaboration avec le propriétaire est une autre possibilité. Malheureusement, il reste toujours un certain nombre de réticents, et puisque tout cela est une affaire de bonne volonté, il faut parfois renoncer.

Quoi qu'il en soit, ce serait une illusion de croire que nos paysages pourraient, dans les conditions actuelles, reprendre leur caractère purement naturel, sans intervention humaine. Pour ce qui est des cours d'eau, ils ont subi des changements et des dégradations depuis que les hommes se sont installés sur leurs rives, c'est-à-dire depuis toujours. Les parcelles renaturalisées aujourd'hui sont bien trop petites pour être abandonnées à leur sort. Il manque la diversité des espèces, notamment la faune

qui pourrait régler d'elle-même l'équilibre naturel, comme le castor par exemple.

Nous avons donc affaire à des paysages culturels qui se sont développés et transformés au cours des époques. Au Moyen Âge par exemple, le nombre d'étangs et de zones humides était bien plus élevé qu'aujourd'hui. Mais contrairement à ce que l'on pourrait supposer, ce fait n'était pas dû à une plus grande proximité de la nature, mais à une exploitation différente du sol. Les champs de lin étaient entourés d'étangs, nécessaires pour séparer les fibres des tiges. Des étangs artificiels furent également aménagés pour la pisciculture, les zones humides servant à fournir la nourriture aux poissons. Ce n'est qu'avec l'élevage croissant de bovins que l'assèchement des terrains devint nécessaire.

Pour finir, avant l'invention du réfrigérateur, on prélevait la glace des étangs en hiver et la conservait dans les caves pour tenir au frais aliments et boissons.



Baach zu Holzern  
Ruisseau à Holzern

D'Äisch bei Stengefort  
L'Eisch près de Steinfort

Präsenz vum Biber bei der Äisch  
Présence du castor près de l'Eisch

## **Politesch gesinn ass den touristeschen an den ekologesche Virdeel net vun der Hand ze weisen.**

D'un point de vue politique, les intérêts touristiques et écologiques ne sont pas à négliger.

50 Leit sinn hei beschäftegt, déi a véier Aarbechtsunitéiten opgedeelt sinn: technesch Ëmsetzung vun Naturschutz, Verhandlungen a Planifikatioun, wëssenschaftleche Volet

(Monitoring, Ausschaffe vu konkrete Moosnamen a Konzepter) a pädagogesch Aktivitéiten.

Fir de Biolog Yves Schaack, dee fir d'Planifikatioun zoustänneg ass, droen déi grouss Sensibiliséierungskampagne vum SICONA méttlerweil hir Friichten. Ausserdeem ass d'Opmierksamkeit vun der Gesellschaft, wat déi aktuell Ëmweltproblemer ugeet, an der Lescht staark gewuess. Op Gemengenniveau brauch ee keng oppen Diere méi anzelaafen, fir ee Renaturéierungsprojet vun engem Waasserlaf virzestellen. Politesch gesinn ass den touristeschen an den ekologesche Virdeel net vun der Hand ze weisen. Och wann een déi Privatbesëtzer muss verstoen, déi net agesinn, wat et hinne soll bréngen, wa si Akerland géint een iwwerschwemmte Biotop sollen tauschen.

Am grouse Ganze gi sech déi zwee Spezialiste Schaack a Sowa optimistes. D'Verbesserung vun der Waasserqualitéit geet jiddereen eppes un, an d'Fervente vun der NIMBY (Not in my Backyard)-Mentalitéit ginn ëmmer méi rar.

Parmi ces pratiques, certaines se sont maintenues jusqu'au milieu du siècle passé. Mais avec le progrès, l'utilité des eaux courantes ou stagnantes pour des besoins pratiques diminuait. On procéda à des corrections des lits de rivière, des assèchements et des drainages. **Depuis les années 1950 jusqu'à nos jours, 80% des zones humides ont disparu. Inutile de préciser que ce phénomène apporte son effet sur la biodiversité, la fertilité des sols et même le climat.**

Voilà la situation à laquelle le SICONA, dont le centre de biodiversité se trouve à Olm, se voit confronté. Porté par les communes de l'ouest et du centre du Luxembourg, toutes les communes de la région LEADER Lëtzebuerg West en sont membres. L'organisation occupe une cinquantaine de personnes qui se partagent quatre entités de travail: apport technique à la protection de la nature, négociations et planification, volet scientifique (monitoring, élaboration de mesures et de concepts concrets) et activités pédagogiques.

Pour le biologiste Yves Schaack, responsable de la planification, les larges campagnes de sensibilisation menées par le SICONA, mais aussi l'attention que la société actuelle accorde aux problèmes de l'environnement, portent d'ores et déjà leurs fruits. Au niveau communal, plus besoin d'enfoncer des portes ouvertes lorsqu'il s'agit de présenter un projet de renaturation pour un cours d'eau. D'un point de vue politique, les intérêts touristiques et écologiques ne sont pas à négliger. Quant aux propriétaires privés, il est certes compréhensible que les avantages d'échanger un terrain agricole contre un biotope inondé ne se révèlent pas à première vue.

Toutefois, les deux spécialistes Schaack et Sowa se montrent optimistes. Améliorer la qualité de l'eau, c'est dans l'intérêt de tout le monde, et le nombre des adeptes de l'attitude NIMBY (Not in my Backyard – pas dans mon jardin) est en train de diminuer.



Fotoen: Guy Krier, Gemeng Mamer, Henri Krier

## Dat Gutt mat deem Nätzlechen

### Waasser fir sech gutt ze fillen

D'Blénke vun engem Weier am Bësch, d'Muermele vun engem Baach am Dall, eng Quell, déi um Fouss vun engem Fiels entspréngt – Waasser fasziniert. Dichter fille sech inspiréiert, Moler fänke säi Bild an, Romantiker geroden an d'Schwärmen. Do wou et Waasser gëtt, si Soen a Legenden net wäit.

Eng dovunner wëllt wëssen, dass den Hunnekinnek Attila op sengem Feldzuch duerch Westeuropa am 5. Joerhonnert bei engem Weier an der Géigend vu Miersch Halt gemaach huet fir seng Päerd ze dränken. Dohir huet d'Plaz hiren Numm: *Hunnebour*.

Vill Gutts steet net an de Geschichtsbücher iwwert de Chef vun deem wëlle Reidervollek aus Zentralasien, mee eent muss een him loossen: hien huet sech schéi Raschtplaze gesicht.

## Joindre l'utile à l'agréable

### L'eau, source de bien-être

L'étang qui scintille au milieu de la forêt, le ruisseau qui murmure dans la vallée, une source jaillissant au pied d'une falaise – l'eau nous fascine. Elle inspire les poètes, sert de motif aux artistes et fait frémir les âmes romantiques. Légendes et récits sont étroitement liés aux endroits où elle apparaît.

Ainsi, lors de son invasion en Europe de l'Ouest au V<sup>e</sup> siècle, Attila le Hun se serait arrêté au bord d'un étang près de Mersch pour y désaltérer ses chevaux. L'endroit lui doit son nom: *Hunnebour*.

Les manuels d'histoire attribuent bien peu de bienfaits au redoutable chef des hordes sauvages venues d'Asie centrale, mais il faut reconnaître qu'il choisissait bien ses aires de repos.



Jiddefalls ass den **Hunnebour**, deem senger Quell Heelkräften nogesot ginn, haut eng vun deene beléiftste Picknicksplaze wäit a breet.

Net manner pittoresk ass d'Erhuelungszon **Dréps** am Gemengebësch vu Mamer, net wäit vun der *Thillsmillen*, wou och een Entdeckungspad mat Informatiounstafele fortgeet. No engem laangen Trëppeltour gëtt et dach näischt méi Erfrëschendes wéi d'Féiss an déi kill Welle vun der Mamer ze zappen a sech duerno niewendrun op der Wiss mat Chalet, Pavillon a Grilleck ze stäerken.

Ee besonneschen Zauber geet och vun **Dreibouren** aus. Den Numm vun dësem Site bei Rolleng/Miersch kënnt vun dräi Quellen, déi hei aus dem Fiels entsprangen an op ee klenge Weier zoufléissen. Op der Plaz fannt dir och eng iwwerdaachte Picknicksplaz.

Nieft deene idylleschen Ecker matzen an der Natur gëtt et der awer och, déi vu Mënschenhand erschafen, awer net manner gemittlech sinn. Mee wat wäeren eis Parken a Gäert ouni dat berouegend Gluckse vum Waasser?

En tout cas, le **Hunnebour**, qui est nourri d'une source réputée pour ses vertus curatives, fait aujourd'hui partie de nos lieux de pique-nique les plus appréciés.

Non moins pittoresque, le domaine récréatif de la **Dréps** (goutte) se situe dans la forêt municipale de Mamer, près de l'ancien moulin *Thillsmillen*. C'est d'ici que part un sentier didactique longé de tableaux informatifs. Après une longue promenade, rien de plus agréable que de tremper ses pieds dans les vagues rafraîchissantes de la Mamer, avant de se revigorer sur la zone pique-nique soigneusement agrémentée d'un chalet, d'un pavillon et d'un espace barbecue!

Autre site recherché pour son charme enchanteur, celui de **Dreibouren** dont le nom provient des trois sources qui sortent d'un rocher pour aller se jeter dans un petit étang. Une zone de pique-nique couverte est située à proximité immédiate.

Mais à part les lieux de loisirs en pleine nature, n'oublions pas ceux, souvent tout aussi mythiques, créés de main d'homme. En effet, que seraient nos parcs et jardins sans la présence apaisante de l'eau, fût-elle de facture artificielle?



Zu **Miersch** ass et ee kleng Sée am Häerz vum **Gemengepark**, deen d'Spadséiergänger op der Sich no engem Moment Entspannung unzitt. Ronderëm fannen d'Besicher vun all Alter hiert Gléck: Abenteuer- a Spillplaz fir Jonker a fir Kanner an, net ze vergiessen, vill kamoud Bänken a gutt ënnerhale Weeër.

Besse méi kleng, mee grad sou erhuelensam sinn **d'Parke vu Stengefort a Mamer**, deenen hir Weiere mat Fësch an Inten derzou alueden, sech ze sonnen oder de Panorama ze genéissen.

Beim Stengeforter Weier gëtt et direkt eng weider Fräizäitoffer, déi mat Waasser ze dinn huet an déi, och wa se manner romantesch ass, dach eng ganz Partie Unhänger huet: d'Schwemm!

Déi gedeckte **Schwemm vu Stengefort** huet nieft dem Méizweckbaseng, deen a Schwëmmer- an Net-Schwëmmerberäich agedeelt ass, eng Sauna, Bain turc an Erhuelungsberäich souwéi ee Solarium ze bidden. Schwammkuere fir Kanner an Erwuessener, awer och aner sportlech Aktivitéite ginn d'ganzt Joer iwwer vun engem qualifizéierte Personal ofgehalen.

Leit, déi Natur a Sport wëllen zesummebréngen, sinn um Camping *Simmerschmelz* wëllkomm. Hei am Dall, ëmgi vu Bësch, treffe sech Vakanzegäscht, déi Rou sichen. Déi **oppe Schwemm** mat Schwëmmer- a Kannerbaseng ass an de Méint Juli an August op. Fir d'Campingsbenotzer ass se gratis, mee och aner Gäscht kënnen se fir ee klengen Entreespräis benotzen.

Als Kréinung vun all deem bitt den Aquazenter **Krounebiérg** zu Miersch eng ganz Rëtsch vu Spiller, Erhuelungsméiglechkeeten a sportlechen Aktivitéiten.

À **Mersch**, c'est un lac situé en plein cœur du **parc municipal**, qui attire les flâneurs à la recherche d'un moment de détente. Tout autour, les visiteurs de tout âge y trouveront leur bonheur: terrains d'aventure pour jeunes, aires de jeu pour enfants, sans oublier les nombreux bancs confortables et les sentiers bien entretenus.

De tailles plus modestes, mais tout aussi charmants, **les parcs de Steinfort et de Mamer** sont pourvus d'un étang peuplé de poissons et de canards, aux abords duquel il fait bon prendre un bain de soleil ou contempler les alentours.

Près de l'étang de Steinfort se trouve une autre offre de loisirs reliée à l'eau, qui, quoique moins romantique que les précédentes, ne manque pas d'attirer ses inconditionnels: la piscine!

La **piscine couverte de Steinfort** dispose d'un bassin multifonctionnel divisé en zones nageurs et non-nageurs, d'un sauna comprenant sauna finlandais, bain turc et aire de récréation ainsi que d'un solarium. Des cours de natation pour enfants et adultes, tout comme différentes activités sportives, sont dirigés par un personnel qualifié et ont lieu régulièrement tout au long de l'année.



Parc Steinfort

An deem moderne Komplex mat eleganter Architektur gëtt et eng Schwemm mat Schwëmmerbaseng, Sprangtuerm, Net-Schwëmmerbaseng, Rutschbunn, Whirlpool a Solarium, ee Wellnessberäich mat Sauna, Hammam, Whirlpool, Solarium, Massagebänk, Abenteuerduschen a Bistro souwéi ee Bausseberäich mat Spiller. Méi wéi nëmmen eng Schwemm!

Mir wollten dat Gutt mat deem Nätzleche verbannen, hate mir gesot. Dofir schléisste mir mat engem Fräizäitspaass vu méi „spiritueller“ Natur: enger Ausstellung. A wie behaupt, Pleséier an eppes Bälléiere géif net zesummegoen, deen iert sech!

**Déi interaktiv Ausstellung THEMAQUA** an der Pompelstatioun vum SES zu Käerch informéiert op spilleresch a spannend Aart a Weis iwwert d'Geschicht an d'Aktivitéite vum Syndikat SES an iwwert d'Drénkwaasserversuergung zu Lëtzebuerg. Een Deel vun der Ausstellung behandelt den Afloss vum Drénkwaasser op d'Liewensqualitéit vun de Mënschen, iwwert Konflikter a Problemer an der Welt, déi mam Waasser zesammenhängen. Och iwwert déi wichteg Roll vum Waasser an de Reliounen a Soen geet rieds.

Am Ausstellungsraum ass ee Beräich fir déi Jonk reservéiert, déi hei kënnen hir Kenntnisser verdéiwen. An engem Projektions-sall gëtt de Publikum alles iwwert d'Aktivitéite vum SES gewuer.

Pour concilier nature et activités sportives, le camping *Simmerschmelz*, situé dans une splendide vallée boisée, accueille les amateurs de vacances au calme. La **piscine en plein air** qui se trouve sur le site est ouverte en juillet et août et se compose d'un bassin nageur et d'une pataugeoire. Elle est gratuitement à disposition des hôtes du camping, mais peut aussi, contre un tarif modéré, être utilisée par des visiteurs **non-résidents** du camping.

Et pour couronner le tout, le **centre aquatique du Krounebiérg** à Mersch offre une panoplie de possibilités de jeux, de relaxation et d'activités sportives. Le complexe à l'architecture moderne et élégante héberge un espace piscine avec bassin nageur, tour de saut, bassin non-nageur, tobogan, pataugeoire, whirlpool et solarium, un espace wellness comprenant sauna, bain vapeur, whirlpool, solarium, banc de massage, douches aventures et bistro ainsi qu'une aire de verdure et de jeux à l'extérieur. Bien plus qu'une piscine!

Joindre l'utile à l'agréable, disions-nous. Terminons donc cet aperçu par un loisir à caractère plus «spirituel», celui de la visite d'exposition. Car s'il eût fallu une preuve que l'acquisition de savoir peut être synonyme de plaisir, la voici!

Installée à la station de pompage du SES à Koerich, **l'exposition interactive THEMAQUA** informe, de façon ludique et captivante, sur l'histoire et les activités du syndicat SES et la structure de l'approvisionnement en eau du Grand-Duché. Une partie de l'exposition est consacrée aux incidences de l'eau potable sur la qualité de vie des êtres humains, sur les conflits mondiaux et sur l'environnement. La place importante que l'eau prend dans les religions ou dans les contes populaires y est également thématisée.

Un espace dans la salle d'exposition est réservé aux jeunes, afin qu'ils puissent approfondir leurs connaissances. Dans une salle de projection, le public est informé sur les différentes activités du SES.



**Syndicat des Eaux du Sud Koerich  
Fockemillen  
L-8386 KOERICH  
T: +352 399196-1,  
E: [info@syneauxsud.lu](mailto:info@syneauxsud.lu)  
W: [www.ses-eau.lu](http://www.ses-eau.lu)**



**Camping Simmerschmelz  
L-8363 Septfontaines  
T: +352 30 70 72  
W: [www.simmerschmelz.com](http://www.simmerschmelz.com)**



**La piscine couverte de Steinfort  
7a, rue de Hagen, L-8421 Steinfort  
T: +352 39 01 34-1  
W: [www.steinfort.lu](http://www.steinfort.lu)**



**Centre aquatique de Mersch Krounebiérg  
14, rue de la Piscine L-7572 Mersch  
T: +352 32 88 23 – 1  
W: [www.krounebiérg.lu](http://www.krounebiérg.lu)**

## Biergerbedelegung: Entdeckungspad Käerch

Nodeems all d'Bierger vun der Gemeng Käerch invitéiert goufen, fir un der Biergerbedelegung – Entdeckungspad Käerch deel ze huelen, war den 11. Mäerz déi éischt Informatiounsversammlung.

D'Zil vum Pad ass et d'Uertschaften aus der Gemeng ze verbannen, wéi och Statioune festzeleeë wou besonnesch Elementer de Leit méi no bruecht ginn (Natur, Geologie, Kultur etc.).

D'Bierger si gebiede ginn sech Gedanken ze maache wéi eng Besonneschkeeten d'Gemeng Käerch huet. Vill flott Plazen, Monumenter, Sitte sinn ernimmt ginn. Lo geet et drëms déi Schéinsten eraus ze sichen an se zesummen ze verbannen.

Nächst Terminer:

- 2. Abrëll um 19:30 am Kulturzentrum zu Käerch
- 29. Abrëll um 18:00 um Parking bei der Gemeng

## Participation citoyenne: Sentier découverte de Koerich

Tous les habitants de la commune de Koerich avaient été invités à assister à la participation citoyenne – sentier découverte de Koerich, dont la première réunion d'information eut lieu le 11 mars.

L'objectif du sentier est de relier les localités de la commune entre elles et de déterminer des stations où les visiteurs sont informés sur certaines particularités naturelles, géologiques, culturelles etc.

Les habitants étaient priés d'énumérer toutes les particularités situées sur le territoire de la commune. De nombreux sites, monuments, lieux etc. ont pu être relevés. Il s'agit dès à présent de retenir les plus remarquables et de les relier par un sentier.

Prochains rendez-vous:

- 2 avril à 19h30 au centre culturel à Koerich
- 29 avril à 18h00 au parking près de la commune





## Fro de Bauer – interterritoriale Projet

Bei eis an der Regioun LEADER Lëtzebuerg West hunn sech folgend Klassen aus dem Cycle 4 fir dëse Projet ugemellt:

- Miersch (5 Klassen)
- Klengbetten (2 Klassen)
- Stengefort (2 Klassen)
- Brouch (2 Klassen)
- Garnech (2 Klassen)

D'Lisa Jacqué geet 3 mol am Joer an dës Klassen a behandelt folgend Themen:

- landwirtschaftlech Produktiounssystemer
- Zucht vun den Déieren (Mëlch & Fleeschproduktioun)
- Respekt virun de Liewensmëttel
- Verantwortungsbewusst Verhalen opbaue vis a vis vun de Medien.

**Sidd dir Enseignant/e aus dem Cycle 4 aus enger vun eise Gemengen a wëllt och bei dësem Projet matmachen, da mell lech beim Lisa, E: [lisa.jacque@frodebauer.lu](mailto:lisa.jacque@frodebauer.lu)**

## Pose tes questions à l'agriculteur – projet interterritorial

En ce qui concerne la région LEADER Lëtzebuerg West les classes suivantes du cycle 4 se sont inscrites pour ce projet:

- Mersch (5 classes)
- Kleinbettingen (2 classes)
- Steinfort (2 classes)
- Brouch (2 classes)
- Garnich (2 classes)

Lisa Jacqué rendra visite à ces classes trois fois par an pour aborder les thèmes suivants:

- systèmes de production agricoles
- élevage d'animaux (production de lait et de viande)
- respect des produits alimentaires
- comportement responsable face aux médias

**Si vous êtes enseignant/e du cycle 4 dans une de nos communes et que vous souhaitez participer à ce projet, n'hésitez pas à contacter Lisa, E: [lisa.jacque@frodebauer.lu](mailto:lisa.jacque@frodebauer.lu)**



## Wëssenschaftlech Gesprächsronnen am Kader vum transnationale Kooperationsprojet "D'une villa à l'autre au pays des Trévires" (Vun enger Villa bei déi aner am Trevererland)

D'Partner vum Projet hunn den 8. Dezember 2018 (Mageroy) an de 7. Mäerz 2019 (A Miercher/Musée zu Nospelt) un zwou Gesprächsronnen deelgeholl.

Um Programm stoung:

- Besichtigung vun de Plazen
- Erklärungen iwwert déi aktuell Aarbechten
- Austausch iwwer gemeinsam Aktiounen

Dësen Austausch huet et erméiglecht dass d'Partner sech besser kenne léieren an déi gemeinsam Theme behandelen.

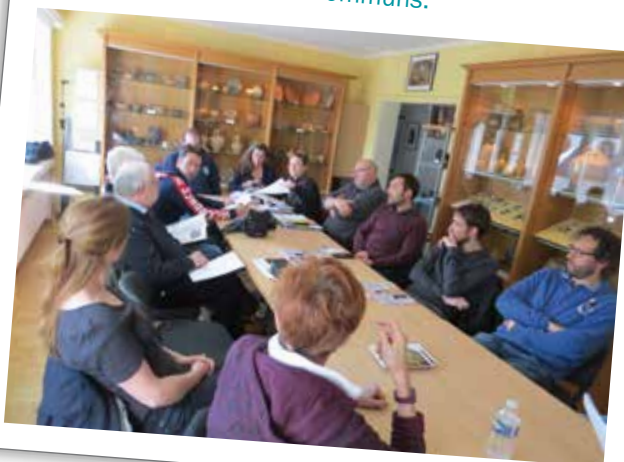
## Echanges scientifiques dans le cadre du projet de coopération transnationale «D'une villa à l'autre au pays des Trévires»

Les partenaires du projet ont participé le 8 décembre 2018 (Mageroy) et le 7 mars 2019 (A Miercher/musée à Nospelt) aux échanges scientifiques.

Programme :

- Visites des sites
- Explications sur les travaux actuels
- Echanges sur les actions communes

Ces échanges permettaient de mieux connaître les partenaires et de traiter des thèmes communs.



## Geschichte vum Duerf

Déi éischt Phas vum Projet ass ofgeschloss. 23 Persounen, déi virun 1950 gebuer sinn, hunn hir perséinlech Geschicht erzielt, déi si hei an der Regioun erlieft hunn. Dëst Joer komme mer an déi zweet Phas, wou et drëms geet, déi Geschichten opzewäerten. Et ginn awer och nach weider interesséiert Persoune gesicht, déi hir Erlebnisser an der Regioun wëllen deelen.

## Histoires du village

La première phase de ce projet vient d'être clôturée. 23 personnes nées avant 1950 ont raconté leurs histoires personnelles qu'elles ont vécues dans notre région. Cette année, nous entamerons la deuxième phase, lors de laquelle il s'agit de valoriser ces histoires. En même temps, nous sommes toujours à la recherche de personnes prêtes à faire part de ce qu'elles ont vécu dans la région.

Mellt lech einfach bei Kultrun asbl  
Contactez Kultrun asbl  
T: 621 389 102, E: [kultrunasbl@pt.lu](mailto:kultrunasbl@pt.lu)



A decorative header image at the top of the page features a branch with several small pink flowers on the left and a single large green leaf on the right.

## CultTrips – transnationale Projet

Vum 13 bis den 16. Januar hu mir eis mat deenen aacht anere LEADER Partner aus ganz Europa (Rumänien, Italien, Schweden, Däitschland, Éisträich) déi éischte Kéier zu Hartberg (Éisträich) getraff. Kenneléieren, Austausch, Festleeë vum Programm iwwert déi nächst dräi Joer an d'Visitt vu *CultTrips* Aktivitéiten, dat war de Résumé vun dësem Treffen.

D'Zil vum Projet ass de Prinzip vum *Slow Travel* an deene Regiounen ze verankeren. Bei *Slow Travel* sollen d'Touristen d'Regioun méi genee kenneléieren andeems se sech mat den Awunner austauschen, déi lokal Produite schmaachen a kleng Anekdoten erzielt kréien.

All eis Partner schaffen esou Offeren aus. Duerno gi se géigesäiteg getest, fir schliisslech professionell vermaart ze ginn.

## CultTrips – projet transnational

Du 13 au 16 janvier, nous avons rencontré une première fois les autres partenaires LEADER de toute l'Europe (Roumanie, Italie, Suède, Allemagne, Autriche) à Hartberg (Autriche). Faire connaissance, s'échanger, fixer un programme pour les trois années à venir et la visite d'activités *CultTrips*, tel fut le résumé de cette rencontre.

Le projet a pour objectif d'ancrer dans ces régions le principe du *Slow Travel*, dans le cadre duquel les touristes apprennent à connaître la région en discutant avec les habitants, en goûtant aux produits locaux et en écoutant les petites anecdotes du coin.

Tous nos partenaires mettent en œuvre des offres semblables, qui sont testées mutuellement pour être commercialisées finalement.





## **KINOLER**

Säit Enn 2018 gëtt et bei eis an der Regioun nees e Kino, an dat an der klenger Uertschaft Koler an der Gemeng Garnech.

Dëse Kino huet säin Ursprong aus engem LEADER Projet! 2013 huet d'Gemeng mat der Ënnerstëtzung vu LEADER e Biergerbedeelegungsprojet gestart, wou d'Awunner aus dem Duerf Koler sech eendeiteg fir e Kino ausgedréckt hunn. Puer Joer dono ass aus der Iddi Realitéit ginn! E flotte moderne Kino huet seng Dieren opgemaach a weist déi neiste Filmer!

Informationen zum Programm fannt der op: [www.kinoler.lu](http://www.kinoler.lu)

Fin 2018, notre région a eu l'honneur d'accueillir à nouveau un cinéma et ce dans le petit village Kahler dans la commune de Garnich.

Ce cinéma est issu d'un projet LEADER! En 2013, la commune de Garnich, avec le soutien de LEADER, a lancé un projet de participation citoyenne, au cours duquel les habitants du village Kahler se sont exprimés en faveur d'un cinéma. Quelques années plus tard, l'idée est devenue réalité! Un cinéma moderne a ouvert ses portes et présente les films actuels!

Vous trouvez les informations sur le programme sous [www.kinoler.lu](http://www.kinoler.lu)

## **Nouveaux délégués Mierscher Kulturhaus**

Eise Member *Mierscher Kulturhaus* huet dem LEADER zwee nei Déléguéeën gestallt:

- Claude Mangen, Direkter
- Georges Keiffer, Administration

Ob dësem Wee soen mer och gären dem Karin Kremer, vireg Direktrice vum *Mierscher Kulturhaus* villmools Merci fir déi flott Zesummenaarbecht! Mir wënschen him vill Erfolleg fir d'Zukunft!

Notre membre *Mierscher Kulturhaus* a nommé deux nouveaux délégués:

- Claude Mangen, directeur
- Georges Keiffer, administration

Sur ce chemin, nous voulons également remercier Karin Kremer, ancienne directrice du *Mierscher Kulturhaus*, pour cette belle coopération! Nous lui souhaitons bonne continuation!



Claude Mangen



Georges Keiffer

# Quizz

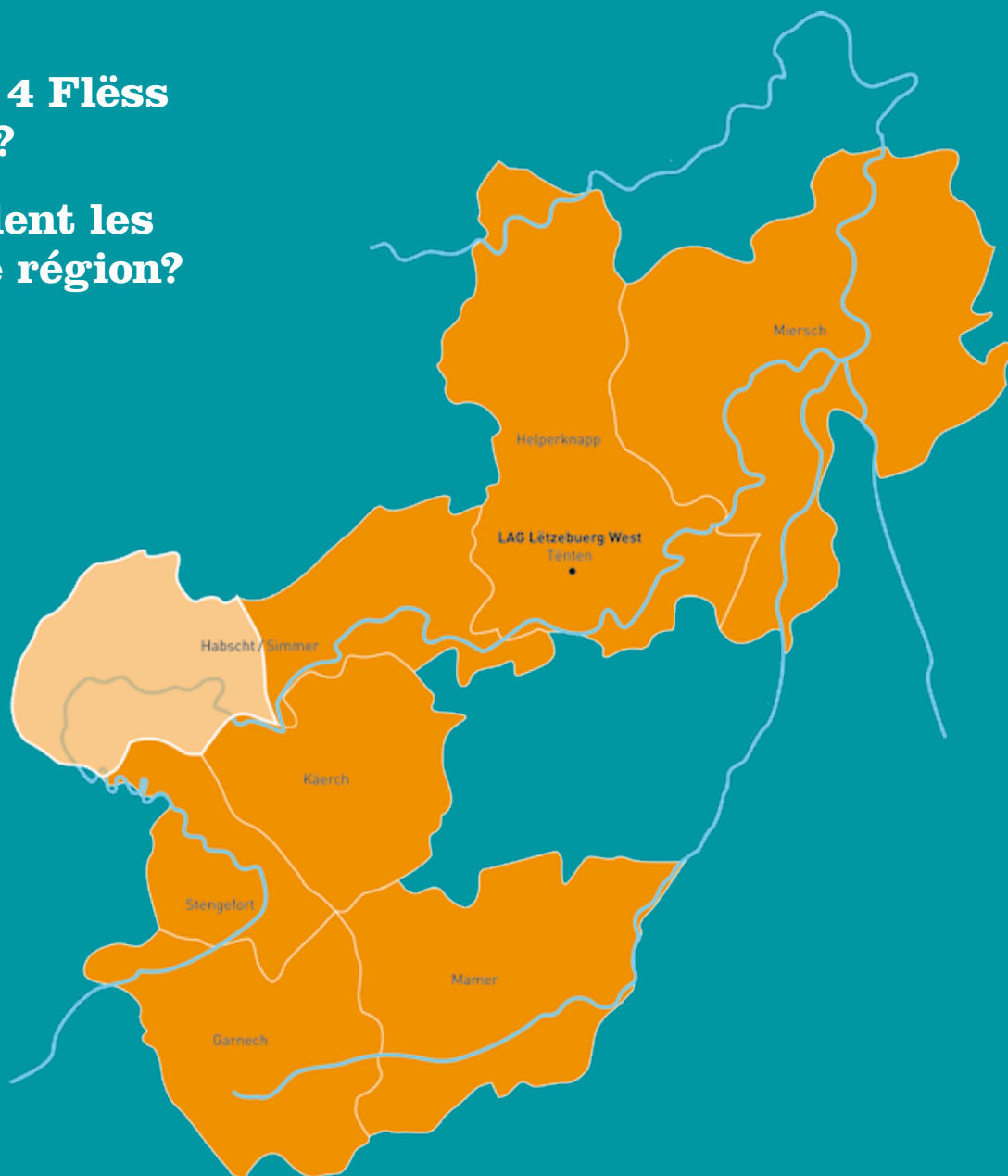
**Wéi heeschen déi 4 Flëss  
an eiser Region?**

**Comment s'appellent les  
4 fleuves de notre région?**

Schéckt eis Äer Äentwert bis  
den 30. Abrëll 2019 eran a  
gewannt e flotte Souvenir aus  
der Region.

Envoyez-nous votre réponse  
jusqu'au 30 avril 2019 et  
gagnez un beau souvenir de  
la région.

**LEADER Lëtzebuerg West**  
1, rue de l'Eglise  
L-7481 Tuntange  
E : lw@leader.lu



Sidd Dir interesséiert regelméisseg informéiert ze ginn wat beim LEADER  
Lëtzebuerg West sou leeft? Da méllt lech fir eis digital *Newsletter* un!

Êtes-vous intéressés à recevoir régulièrement des informations sur le  
programme LEADER Lëtzebuerg West ? Alors abonnez-vous à notre  
*Newsletter* digitale!

[www.letzebuergwest.lu](http://www.letzebuergwest.lu)  
E: lw@leder.lu

## Agenda

| Datum / Date          | Veranstaltung / Événement   | Uert / Lieu                           | Weider Infoen / Plus d'informations |
|-----------------------|---|---------------------------------------|-------------------------------------|
| <b>Abrëll / avril</b> |   |                                       |                                     |
| 03.04.2019            | Ouverture Kloterpark Adventure Steinfort  | Rue du Schwarzenhof, Steinfort        | www.steinfort-adventure.lu          |
| 19.04.2019            | Fréijoersrentrée Mamer Maart  | Kinneksbond, Mamer                    | www.mamer.lu                        |
| 23.04.2019            | Steinjazz   | Centre culturel Al Schmelz, Steinfort | www.steinfort.lu                    |
| 24.04.2019            | Literamus Gesprächskreis über Bücher und Musik  | Lieshaus, Mersch                      | www.mierscher-lieshaus.lu           |
| 24.04.2019            | George Dandin - Theater   | Kinneksbond, Mamer                    | www.kinneksbond.lu                  |
| 25.04.2019            | Driven - Danse  | Kulturhaus, Mersch                    | www.kulturhaus.lu                   |
| 27.04.2019            | Bicherstee mam lan de Toffoli zu Gonschte vum Télévie   | Lieshaus, Mersch                      | www.mierscher-lieshaus.lu           |
| 27.04.2019            | Tabula Rasa - Theater   | Kinneksbond, Mamer                    | www.kinneksbond.lu                  |
| 27.04.2019            | D'Schmelz an d'Eisebunn zu Stengefort - Visite guidée   | Mirador, Steinfort                    | www.nature.lu                       |
| 27.04.2019            | Télévie-Dag: Centre de Promesse   | Méchelsplaz, Mersch                   | www.mersch.lu                       |
| 28.04.2019            | Fréijoerstour ronderëm d'Gemeng - Vëlostour vum Klimaforum                                    | Mamer                                 | www.naturemwelt.lu                  |
| 28.04.2019            | Alles Féik oder wat? - Theater  | Kulturhaus, Mersch                    | www.kulturhaus.lu                   |
| 30.04.2019            | Walpurgisnacht im Härebësch - Visite guidée   | Mirador, Steinfort                    | www.nature.lu                       |
| <b>Mee/mai</b>        |   |                                       |                                     |
| 01.05.2019            | Randonnée cycliste Elsy Jacobs  | Garnich                               | www.elsy-jacobs.lu                  |
| 01.05.2019            | Konschtfestival   | Villa Collart, Steinfort              | www.steinfort.lu                    |
| 03.05.2019            | Portrait Franz Schubert - szenische Konzertproduktion   | Kinneksbond, Mamer                    | www.kinneksbond.lu                  |
| 03.05.2019            | KlengKonschtFestival - Liebe Triebe - Chansonwend mam Yannchen Hoffmann, Erny Delosch (Piano) | Veräinshaus, Garnich                  | www.garnich.lu                      |
| 04.05.2019            | Fréijoersconcert Mierscher Musek  | Kulturhaus, Mersch                    | www.kulturhaus.lu                   |
| 04.05.2019            | Koler Filmmomëtteg  | Kinoler, Kahler                       | www.garnich.lu                      |
| 04.05.2019            | KlengKonschtFestival - Jitz Jeitz Quartet   | Veräinshaus, Garnich                  | www.garnich.lu                      |
| 04.05.2019            | KlengKonschtFestival - Liesung Nora Wagener, Isabelle Chaussy (Akkordeon)                     | Am Keller, Dahlem                     | www.garnich.lu                      |
| 04.05.2019            | Galaconcert   | Centre Lëttschert, Boevange           | www.helperknapp.lu                  |
| 04.05.2019            | Fréijoersconcert  | Härenhaus, Septfontains               | www.habscht.lu                      |
| 11.05.2019            | Fréijoersmaart  | Bieschbecher Atelier                  | www.flb.lu                          |
| 11.05.2019            | Wisefest Mamer  | Home Mamer Wiselen                    | www.mamer.lu                        |
| 11.05.2019            | 1ère étape randonnée cycliste Elsy Jacobs Steinfort-Steinfort                                 | Steinfort                             | www.elsy-jacobs.lu                  |
| 12.05.2019            | 2ème étape randonnée cycliste Elsy Jacobs Garnich-Garnich                                     | Garnich                               | www.elsy-jacobs.lu                  |
| 12.05.2019            | Jonn Happi Super Show - Zirkus  | Kulturhaus, Mersch                    | www.kulturhaus.lu                   |
| 18.05.2019            | Geschichten für KID's   | Lieshaus, Mersch                      | www.mierscher-lieshaus.lu           |
| 19.05.2019            | Concerts de Koerich   | Koerich                               | www.koerich.lu                      |
| 25.05.2019            | Faszination Wildkräuter - Visite guidée   | Brouch                                | www.attert.com                      |
| 25.05.2019            | Die Orchideen im Naturschutzgebiet „Stengeforter Steekaulen“ - Visite guidée                  | Mirador, Steinfort                    | www.nature.lu                       |
| 26.05.2019            | Mam Vélo ronderëm d'Stad - Vëlostour vum Klimaforum   | Mamer                                 | www.naturemwelt.lu                  |
| 26.05.2019            | Apéro-Tours Wanderung   | Mersch rdv. Parking église            | www.asivema.lu                      |
| 30.05.2019            | Mountainbike Randonnée  | Veräinsbau an der Koll, Brouch        | www.bididu.lu                       |
| <b>Juni/juin</b>      |   |                                       |                                     |
| 02.06.2019            | Summerfest CIPA   | CIPA Mamer                            | www.mamer.lu                        |
| 05.06.2019            | Arthur Possing Quartet - concert  | Kinneksbond, Mamer                    | www.kinneksbond.lu                  |
| 07.06.2019            | Fête des voisins  |                                       | www.nopeschfest.lu                  |
| 07.06.2019            | Tour de Luxembourg  | Steinfort                             | www.steinfort.lu                    |
| 08.06.2019            | Nuit du Sport   | Steinfort                             | www.steinfort.lu                    |
| 08.06.2019            | 100 Joer Garnecher Musek - concert  | Sportshaal Elsy Jacobs, Garnich       | www.garnechermusek.lu               |
| 09.06.2019            | Helpermaart   | Buschdorf                             | www.helpermaart.lu                  |
| 09.06.2019            | Départ Tour de Luxembourg   | Méchelsplaz, Mersch                   | www.mersch.lu                       |

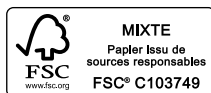
|                            |   |  |                              |
|----------------------------|---|--|------------------------------|
| 14.06.-21.06.2019          | Fête de la musique  |  | www.fetedelamusique.lu       |
| 14.06.2019                 | Tournoi de pétanque nocturne  | derrière le Veräinsbau, Garnich                        | www.garnich.lu               |
| 16.06.2019                 | Senegalliarde - Theater   | Kinneksbond, Mamer                                     | www.kinneksbond.lu           |
| 16.06.2019                 | Pëttener Schlassfest  | Pettingen  | www.mersch.lu                |
| 16.06.2019                 | Concerts de Koerich   | Koerich  | www.koerich.lu               |
| 16.06.2019                 | Stein auf Stein in Steinfort Natürliche Ressourcen und Architektur - Visite guidée  | Mirador, Steinfort                                     | www.nature.lu                |
| 22.06.2019                 | Virowend Nationalfeierdag + Queen Tribute-Band  | Centre Roudemer, Steinfort                             | www.steinfort.lu             |
| 23.06.2019                 | Marche gourmande  | Méchelsplaz, Mersch                                    | www.mersch.lu                |
| 29.06.2019                 | Go 4 Beach  | Terrains de sable, Capellen                            | www.mamer.lu                 |
| 30.06.2019                 | Braderie  | Mersch   | www.mersch.lu                |
| 30.06.2019                 | Duerch de Syrdall bis op d'Musel  | Vëlostour Klimaforum, Mamer                            | www.naturemwelt.lu           |
| 30.06.2019                 | Summerfest  | SOS Kannerduerf, Mersch                                | www.kannerduerf.lu           |
| 30.06.2019                 | Instant Recontre & Extrêmités - Danz & Zirkus   | Kulturhaus, Mersch                                     | www.kulturhaus.lu            |
| 30.06.2019                 | FLMP IVV Wanderung  | Beringen   | www.flmp.lu                  |
| <b>Juli/juillet</b>        |   |  |                              |
| 05.07.2019                 | Stengeforter Owes-Maart   | derrière la mairie, Steinfort                          | www.steinfort.lu             |
| 06 & 07.07.2019            | Hamefest & 100 Joer Party   | Zelt um Botterkräiz, Garnich                           | www.garnechermusek.lu        |
| 09.07.2019                 | Kleng a grouss Theatermomenter - Theater  | Kulturhaus, Mersch                                     | www.kulturhaus.lu            |
| 13 & 14.07.2019            | Oldtimer - Traktertreffen - Duerffest   | Brouch   | www.yolandin.lu              |
| 14.07.2019                 | Duerffest zu Koler  | Kahler   | www.helperknapp.lu           |
| 14.07.2019                 | Ecopark Windhof, Mensch und Natur im Zentrum des Schaffens - Visite guidée  | Mirador, Steinfort                                     | www.garnich.lu               |
| 14.07.2019                 | Alles op de Vélo Mamer-Miersch  | Mamerdall  | www.nature.lu                |
| 20.07.2019                 | Foodtruck & Music Festival  | Boevange   | www.meco.lu                  |
| 26 & 27.07.2019            | Stars & Stripes Festival  | Parc Brill, Mamer                                      | Facebook : @fdtmf            |
| <b>August/août</b>         |   |  |                              |
| 03 & 04.08.2019            | Vintage Cars & Bikes - Ausstellung  | Steinfort  | www.vintage-steinfort.lu     |
| 16-18.08.2019              | Kolla Festival  | Steinfort  | www.kollafestival.lu         |
| 24.08.2019                 | FLMP IVV Wanderung  | Centre Lëtschert, Boevange                             | www.flmp.lu                  |
| 31.08 -01.09.2019          | En Dag um Weier   | Steinfort  | www.hklb.lu                  |
| <b>September/septembre</b> |   |  |                              |
| 07.09.2019                 | D'Schmelz an d'Eisebunn zu Stengefort - Visite guidée   | Mirador, Steinfort                                     | www.nature.lu                |
| 08.09.2019                 | FLMP IVV Wanderung  | Steinfort  | www.flmp.lu                  |
| 14-25.09.2019              | Aweijungsfeierlechkeeten Gréiveschlass Kino am Schlass, Concerten, Lidder- a Sketcherowend, Literaturowend, Féierung, Konferenz | Gréiveschlass, Koerich                                 | www.koerich.lu<br>www.ksf.lu |
| 15.09.2019                 | KlengKonschtFestival - Concert Luxembourg Jazz Voices   | Veräinshaus, Garnich                                   | www.garnich.lu               |
| 15.09.2019                 | Eenelter Maart  | Reckange/Mersch  | www.dt-recken.com            |
| 17.09.2019-07.10.2019      | Tour du Duerf   |  | www.tourduduerf.lu           |
| 15.09.2019                 | Kommt all an de Märjendall  | Centre de Jeunesse, Mariendall                         | www.helperknapp.lu           |
| 20.09.2019                 | Hierschtrentree Mamer Maart   | Kinneksbond, Mamer                                     | www.mamer.lu                 |
| 22.09.2019                 | Steine brechen, Steine sprechen in Koerich - Visite guidée  | Mirador, Steinfort                                     | www.nature.lu                |
| 29.09.2019                 | Apéro-Tours - Wanderung   | Koerich rdv château                                    | www.asivema.lu               |
| 29.09.2019                 | Quetschefest  | Festsall, Mamer Schlass                                | www.mamer.lu                 |
| <b>Oktober/octobre</b>     |   |  |                              |
| 06.10.2019                 | Tour du Duerf   | Dagestour vum Klimaforum, Mamer iwwer 50km             | www.tourduduerf.lu           |
| 12.10.2019                 | 9. Mamer Geschichtsdag  | Mamer  | www.mamer-geschicht.lu       |
| 13.10.2019                 | Vizfest   | Koschteschbau, Tuntange                                | www.helperknapp.lu           |
| 25.10.2019                 | Concert Militärmusek  | Sportshal Elsy Jacobs, Garnich                         | www.garnechermusek.lu        |
| 25.10.2019                 | Soirée chorale Sainte Cécile, Mamer   | Mamer  | www.mamer.lu                 |
| 25.10.2019                 | Concert vun der Lëtzebuurger Militärmusëk   | Sportshaal Elsy Jacobs, Garnich                        | www.garnechermusek.lu        |
| 27.10.2019                 | Apéro-Tours - Wanderung   | Mamer/Kopstal rdv. Parking Dréps derrière Thillsmillen | www.asivema.lu               |

**LEADER**  
**Lëtzebuerg West**

**Garnich**  
**Habscht (partie Septfontaines)**  
**Helperknapp**  
**Koerich**  
**Mamer**  
**Mersch**  
**Steinfort**



LE GOUVERNEMENT  
DU GRAND-DUCHÉ DE LUXEMBOURG  
Ministère de l'Agriculture, de la Viticulture  
et du Développement rural



Europäischer Landwirtschaftsfonds für die Entwicklung  
des ländlichen Raumes: Hier investiert Europa in die ländlichen Gebiete

